

Commune de
RACHES

Plan Local d'Urbanisme



Annexes :
Patrimoine
Minier

Vu pour être annexé à la délibération du xx/xx/xxxx
approuvant les dispositions du Plan Local d'Urbanisme.

Fait à Râches,
Le Maire,

ARRÊTÉ LE : 05/07/2024

APPROUVÉ LE : xx/xx/xxxx

Dossier 20055907

réalisé par



Auddicé Urbanisme
ZAC du Chevalement
5 rue des Molettes
59286 Roost-Warendin
03 27 97 36 39

Ensemble Paysager Minier Remarquable de

Auby · Douai · Flers-en-Escrebieux · Râches · Roost-Warendin



*Qualification et protection des paysages remarquables
du bassin minier Nord - Pas de Calais*

Etude commandée par la Mission Bassin Minier
Réalisée par le Conseil d'Architecture, d'Urbanisme et d'Environnement du Pas-de-Calais
et le Centre Permanent d'Initiative pour l'Environnement de la Chaîne des Terrils
SEPTEMBRE 2009

p.5 *Contexte géographique*

p.6 *Contexte historique*

p.8 *1. Evolution du Paysage de l'EPMR*

p.8 **Le paysage avant l'exploitation minière - Milieu du XVIIIème siècle**

p.10 **Les prémices de la mine - XIXème siècle**

p.12 **Entre les deux-guerres, le confortement de l'installation**

p.14 **L'héritage final des compagnies et le point de départ de la nationalisation - milieu du XXème siècle**

p.16 **L'apogée avant la récession, la dernière expansion - 1960-1970**

p.18 **Du déclin à la reconversion - 1970-2008**

p.20 **Synthèse : principales évolutions, apports en éléments bâtis/paysagers, éléments de permanence dans le paysage actuel**

p.22 *2. L'identité minière dans le paysage actuel*

p.22 **2.1 Occupation du sol**

p.23 **2.2 Structures paysagères**

p.24 **2.3 Eléments d'intérêt patrimonial**

p.38 **2.4 Perceptions**

p.44 *3. Synthèse*

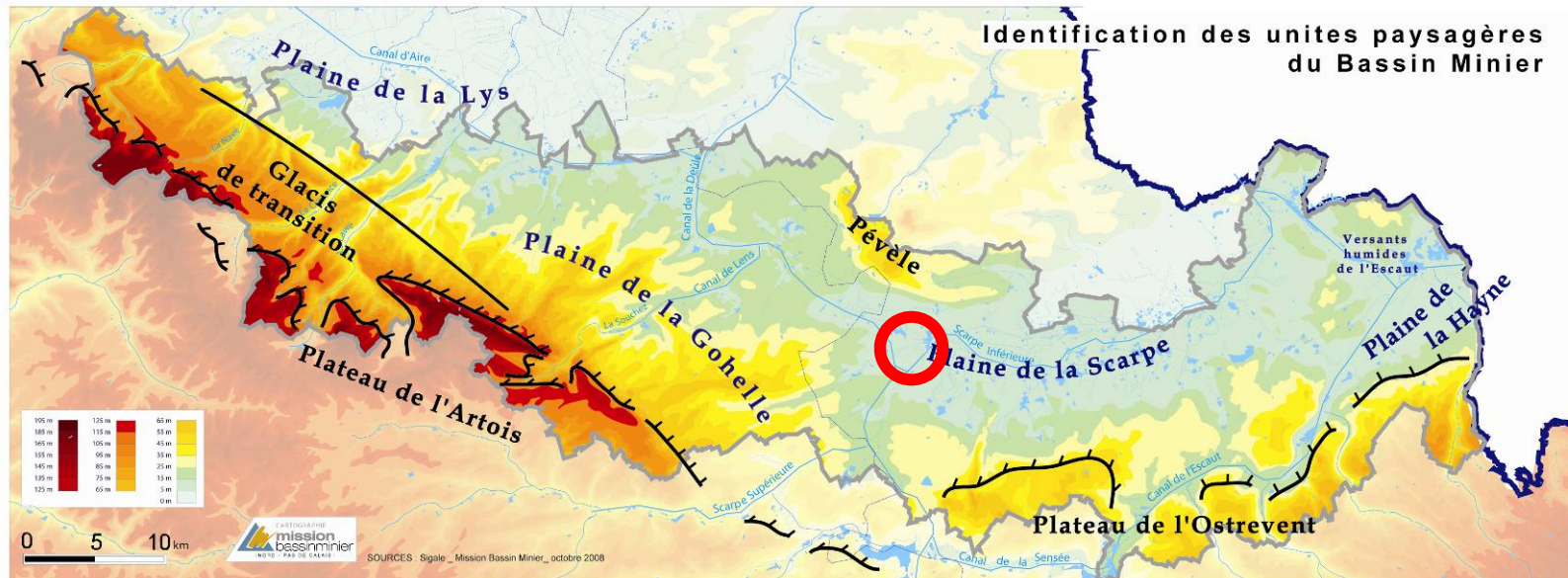
p.44 **3.1 Limites**

p.45 **3.2 Caractéristiques principales de l'EPMR**

Ensemble Paysager Minier Remarquable de Auby · Douai · Flers-en-Escrebieux · Râches · Roost-Warendin

Contexte géographique

Le socle



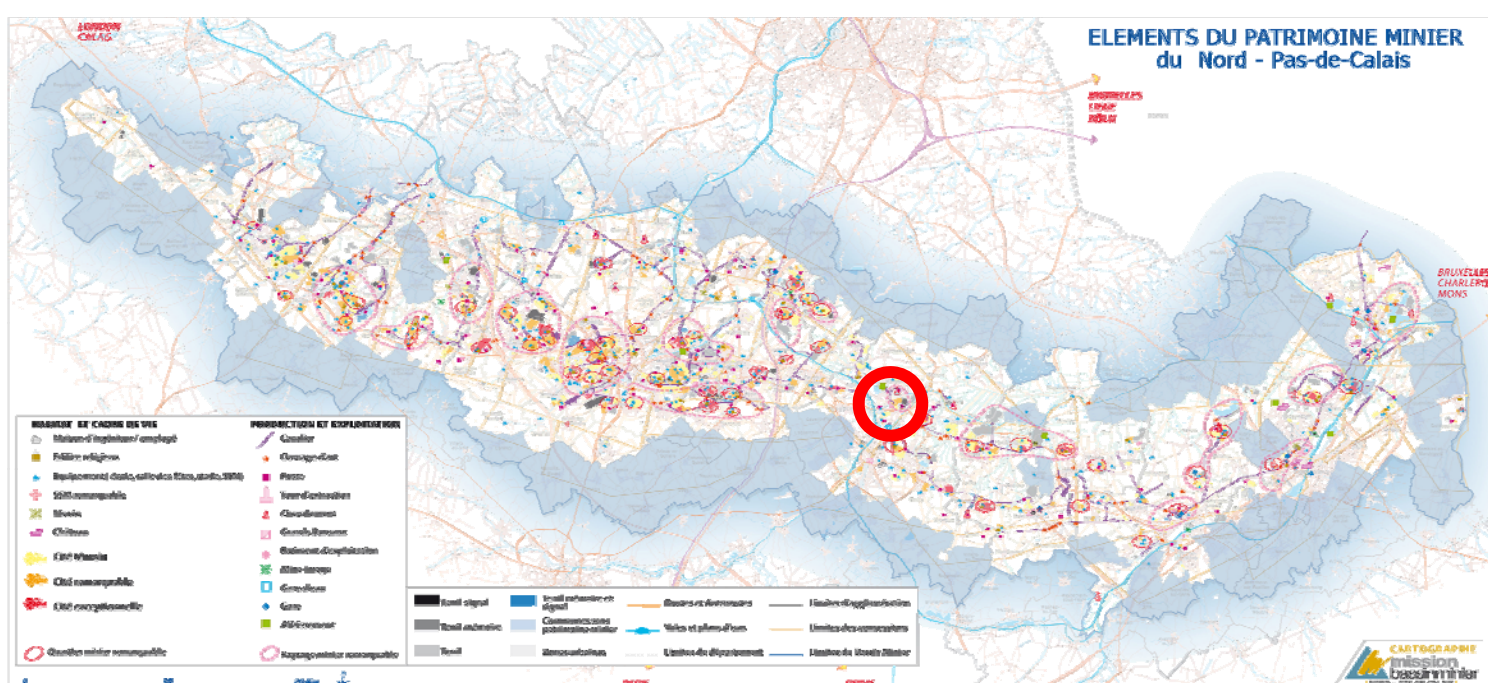
L'Ensemble Paysager Minier Remarquable (EPMR) de Roost-Warendin se situe en plein à l'extrême Ouest de la Plaine de la Scarpe, un territoire sur lequel, la Scarpe rejoint la Deûle par un canal de dérivation. Un territoire donc fortement marqué par l'eau, qui conditionne l'occupation du sol et crée divers paysages.

16 grands paysages



L'Ensemble Paysager Minier Remarquable (EPMR) de Roost-Warendin est composé de plusieurs grandes entités paysagères. Même si la majorité du site peut être identifiée au grand paysage du « cœur urbain, entre Deûle et Scarpe », la frange sud est marquée par « la Pévèle rurale », alors que les « cultures et pâturés en plaine humide de la Scarpe » forment la limite Est de l'EPMR.

15 ensembles paysagers miniers remarquables



Les EPMR sont déterminés d'après leur concentration en éléments hérités de l'activité minière. Roost-Warendin est caractérisé par un site complexe, à la situation géographique stratégique, marqué par des infrastructures diverses et l'implantation d'activités, d'industries tout aussi variées. Aussi le patrimoine minier marque une période de l'artificialisation de ce territoire, qui aujourd'hui côtoie, industrie métallurgique, zone d'activités...

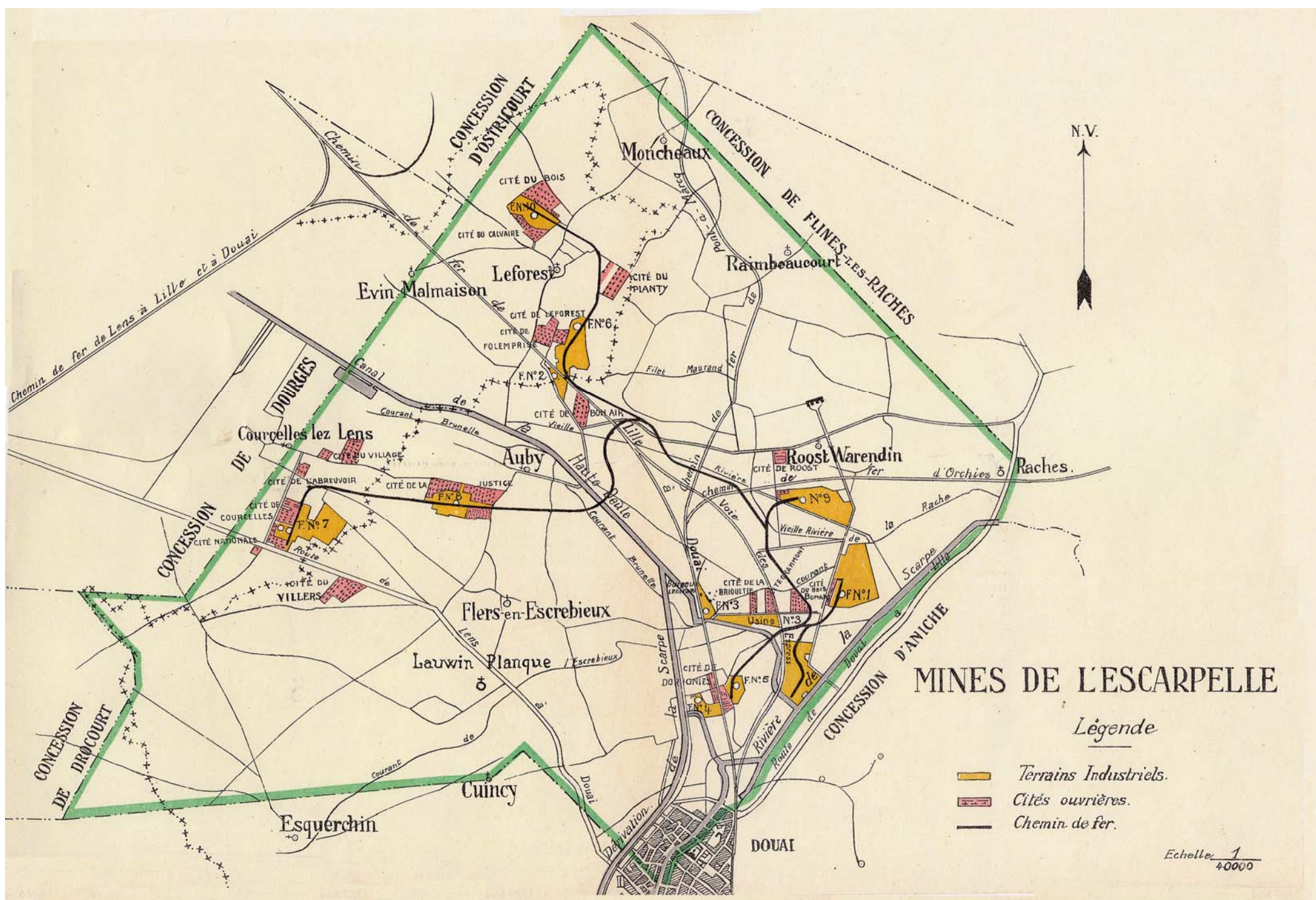


Contexte Historique

La concession et compagnie l'Escarpelle à travers son évolution

L'installation minière :

En 1845 afin de déterminer le prolongement du bassin minier du Nord, l'ingénieur cambrésien François-Eugène Soyez décide d'entreprendre à l'ouest de la concession d'Aniche une série de sondages. En 1846, un sondage (n°151) fructueux à la ferme de l'Escarpelle de Roost-Warendin confirme l'hypothèse que les veines charbonnières s'orientent vers le nord-ouest. Une demande de concession est alors formulée dès le 19 Juin 1847. Le 27 Novembre 1850 une concession de 4.721 hectares est accordée à la société dite de la compagnie de la Scarpe.



Contexte Historique

La concession et compagnie d'Aniche à travers son évolution

Les travaux miniers :

Concession de L'Escarpelle : cette concession a la particularité de se situer à l'interface des deux départements, deux communes du pas de calais sont concernées par l'exploitation minière : Leforest et Courcelles.

En 1880, la compagnie rachète les 1.160 hectares de la concession de Courcelles détenue par la compagnie du Couchant d'Aniche, ce qui porte à 5.881 hectares la totalité de la surface :

Fosse 1 ou Soyez: creusement en 1847, sur la commune de Roost-Warendin. Fermeture en 1954.

Fosse 2 ou Douai: creusement en 1851, sur la commune de Leforest. Fermeture en 1968.

Fosse 3 : creusement en 1802, sur la commune de Flers en Escrebieux. Fermeture en 1972.

Fosse 4 : creusement en 1805, sur la commune de Douai Dorignies. Fermeture en 1952 .

Fosse 5 : creusement en 1805, sur la commune de Douai Dorignies. Fermeture en 1970.

Fosse 6 : creusement en 1812, sur la commune de Leforest. Fermeture en 1982.

Fosse 7 ou n°1 de Courcelles : creusement en 1861, sur la commune de Courcelles. Fermeture en 1966 .

Fosse 8 : creusement en 1906, sur la commune d'Auby. Fermeture en 1968.

Fosse 9 : creusement en 1911, sur la commune de Roost-Warendin. Fermeture en 1990.

Fosse 10 : creusement en 1924, sur la commune de Leforest. Fermeture en 1991.

Les réseaux de transports :

Stratégiquement bien située au sein des réseaux du chemin de fer du nord et des canaux de la Scarpe et de la Haute Deûle, les puits de mines de l'Escarpelle ont possédé dans un premier temps un réseau ferroviaire peu développé autour de Douai nord. Avec l'extension de l'exploitation au nord et à l'ouest de la concession des branches ferrées en étoile se sont constituées. Le rivage de la compagnie se situait à Pont de la Deûle à Flers en Escrebieux, il permettait l'acheminement aisé entre la Scarpe et le canal de la Haute-Deûle.

La valorisation du charbon :

Dans les années 1930, la compagnie possédait des lavoirs, une usines à boulets, des fours à coke et une centrale électrique situées à Auby et au hameau de Pont de la Deûle.

L'urbanisme minier :

Dès 1852, les premiers corons de la compagnie s'établissent à Roost-Warendin près de l'église (Vieux corons), la cité de la Briquette à Flers-en-Escrebieux, et principalement dans la ville de Leforest. Fin 1857, la société possède 128 maisons. C'est dans le centre de Dorignies que va s'opérer une forte concentration de corons autour des fosses 4 et 5, en 1876 le parc atteint 494 maisons occupées par 1346 ouvriers. Ecoles, asiles, églises seront construits dans cette partie nord de la ville de Douai pour satisfaire ce hameau populaire, les industries et la compagnie de l'Escarpelle participeront à cette entreprise.

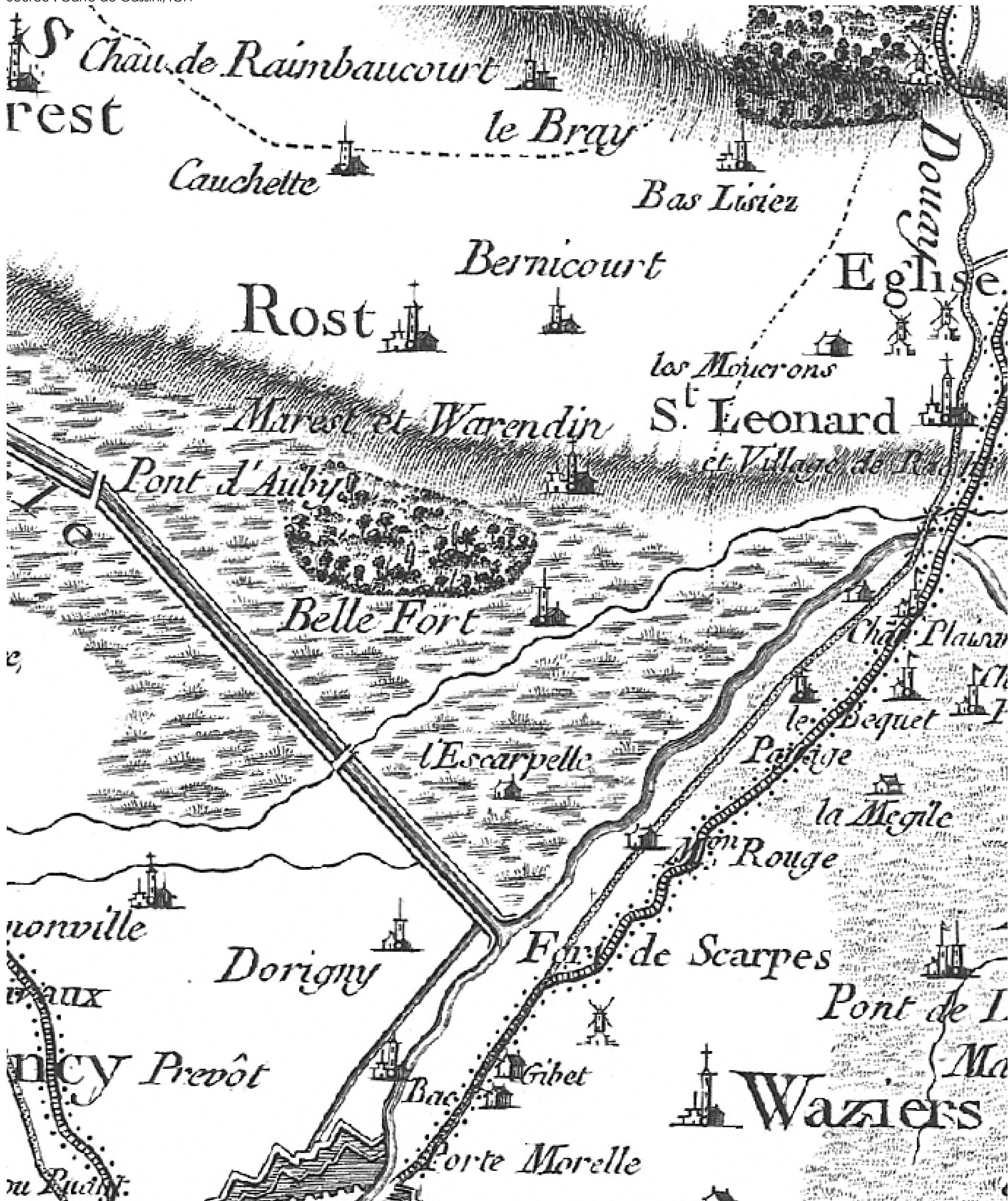
Le choix de l'EPMR :

Cet ensemble a la particularité de faire découvrir un paysage minier à double facette l'un placé dans un contexte de plaine humide où le tissu urbain est très diffus, le second dans une partie urbaine dense où les infrastructures et équipements industriels viennent gommer cet héritage.

1. Evolution du Paysage de l'EPMR

Le paysage avant l'exploitation minière - Milieu du XVIIIème siècle

Source : Carte de Cassini, IGN



1. Evolution du Paysage de l'EPMR

Le paysage avant l'exploitation minière - Milieu du XVIIIème siècle

La carte de Cassini ne représente, avec une précision relative, que les principaux axes de communication, les établissements humains et l'hydrographie. Elle nous renseigne néanmoins sur la structure et la composition générale du territoire, que l'on peut imaginer ici très humide, avec de nombreux marais, tourbières et bois humides.

Au milieu du XVIIIème siècle, les noyaux villageois de Roost, Saint Léonard (Râches), Waziers, Dorigny sont implantés, ainsi que des fermes telles que l'Escarpelle, Bernicourt... La ville de Douai est déjà importante en témoigne un axe d'importance nationale qui relie la ville à Tournai.

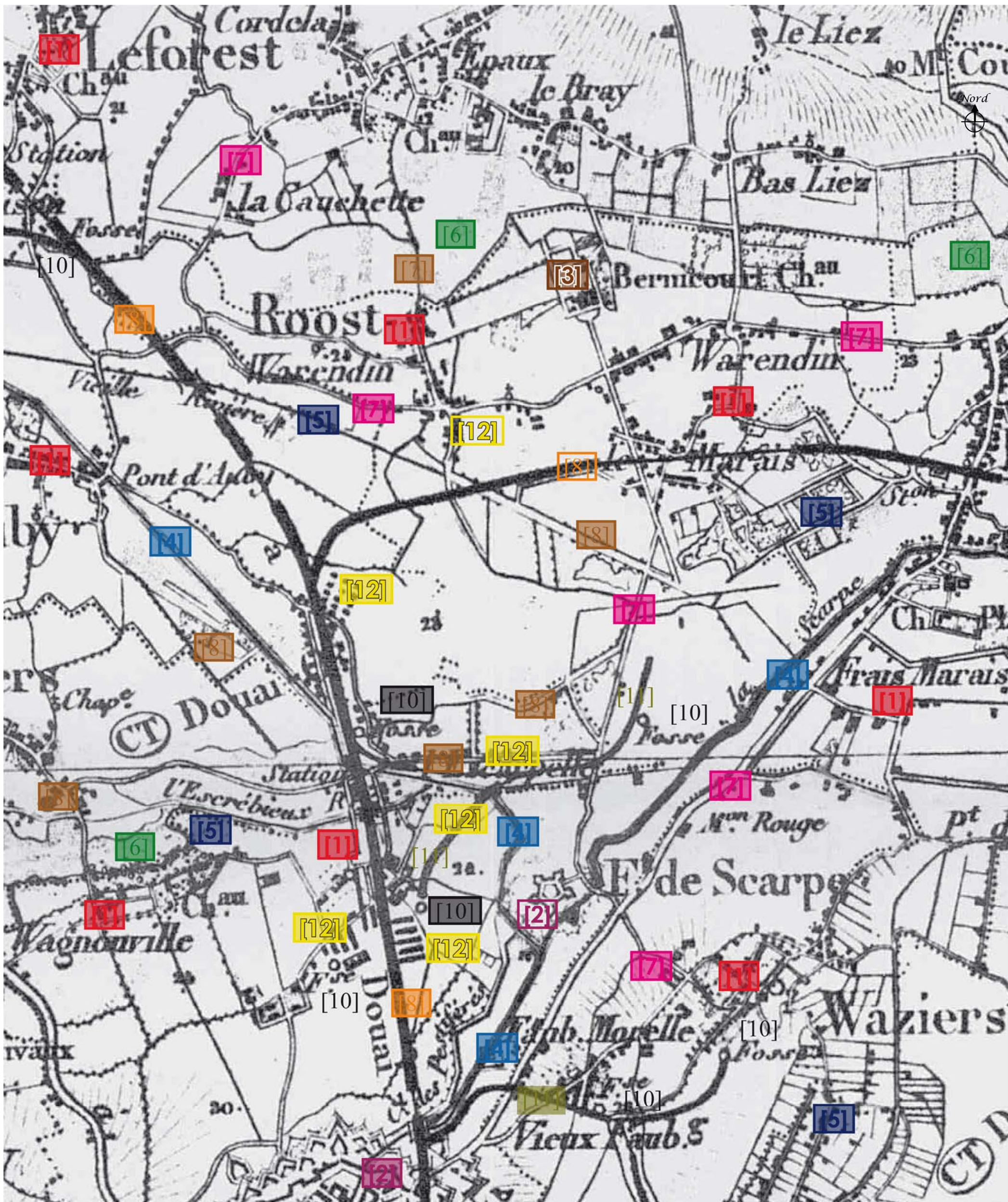
La Scarpe est un élément majeur du paysage, ces eaux inondent toute une partie de marais, qui occupe une grande partie du territoire. Un canal semble venir de la Deûle jusque la Scarpe au niveau de fort de Scarpe au Nord de Douai, un élément qui témoigne de la situation stratégique de ces lieux. La Râche est aussi représentée, traversant de manière Est Ouest le territoire.

Quelques bois parsèment un paysage cependant très ouvert et peu habité, certainement très incultes étant donné la forte présence de zones de marais.

1. Evolution du Paysage de l'EPMR

Les prémices de la mine - XIXème siècle

Source : archives IGN, Carte d'Etat major de 1883 dressée sur un fond de 1837



1. Evolution du Paysage de l'EPMR

Sur la Carte de 1883

Les prémices du paysage minier :

La carte montre une série de noyaux villageois : Roost-Warendin, Flers-en-Escrebieux, Waziers, Auby, Leforest de Raimbeaucourt et Râches situé au nord de Douai, ces communes rurales tendent à s'organiser en villages rues, de multiples hameaux complètent ces villages étendues Warendin, Wagnonville, Frais Marais, etc... [1]. Au sud, se situe la ville fortifiée de Douai avec son bastion fortifié placé en position satellite au nord de la commune : le «fort de Scarpe» [2]. Le château de Bernicourt date initialement de 1374, reconstruit sous la forme actuelle, il a été réédifié en 1743. De 1930 à 1985, il fut propriété des houillères pour y loger cadres et employés [3].

Ce paysage de plaine marécageuse comprend quelques grands cours d'eau et canaux, la Scarpe desservant les villes de Douai et Râches et se poursuivant vers l'Escaut. La Haute Deûle canalisée, allant de Douai à Courrières datant de 1693 et se branchant sur la Scarpe au niveau du Fort, est alimentée en amont par l'Escrebieux. La vieille rivière de Roost-Warendin draine ses eaux vers la Scarpe, d'autres courants comme celui de Râches, Brunelle et filet Maurand en font de même [4]. Une grande zone humide se situe le long de la vallée de l'Escrebieux, marais et tourbières occupent la partie nord-est autour de Râches et Warendin [5]. Quelques zones boisées occupent le territoire [6].

Un réseau d'axes primaires d'intérêt départemental future (CD 917) Paris-Lille par Douai et Râches, (CD 8) Thumeries à Masny, Roost-Warendin à Sin le Noble (CD 58), d'autres axes secondaires d'importance moyenne desservant localement les communes : (CD 102) Raimbeaucourt à Roost-Warendin, etc... [7].

Une pléthore d'axes ruraux, de nos jours intégrés dans le domaine privé des communes ou autres, ces itinéraires datent probablement du Moyen-âge, un réseau complexe permettant de relier les différents hameaux et lieux dits de ce territoire [8].

Le chemin de fer de la compagnie du Nord, sur sa section Douai-Lille, a été mise en service après 1846, il permet la liaison directe Paris à Lille en passant par Arras. Profitant de cette liaison nationale, les chemins de fer du nord vont construire une liaison vers Orchies en 1880 pour desservir par extension la ville de Tournai [9].

Les fosses 1, 2, 3, 4 et 5 des mines de l'Escarpelle entrent en activité à cette époque, les fosses Bernicourt et Gayant sur Waziers dépendent des mines d'Aniche [10].

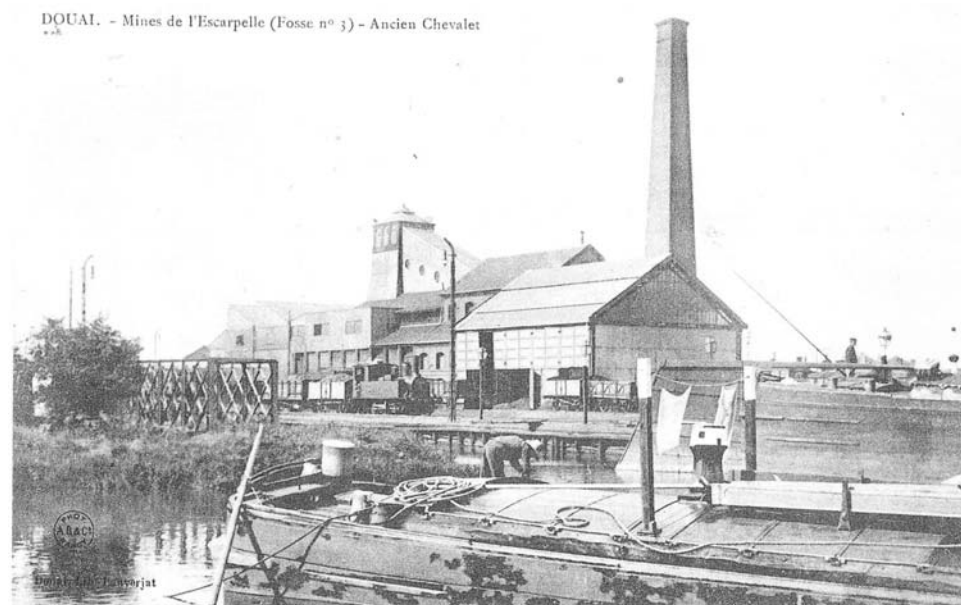
Le réseau ferré minier est peu développé, la plupart de ses premières fosses sont quasiment connectées au réseau du nord et aux canaux de la Haute Deûle [11]. Les mines d'Aniche viendront rejoindre directement la gare de Douai.

L'habitat minier et industriel (corons) est figuré, à cette époque l'habitat est très diffus, il se localise non loin des lieux d'exploitation et s'insère dans l'habitat traditionnel (cité de Dorignies, Vieux corons de Roost) [12].

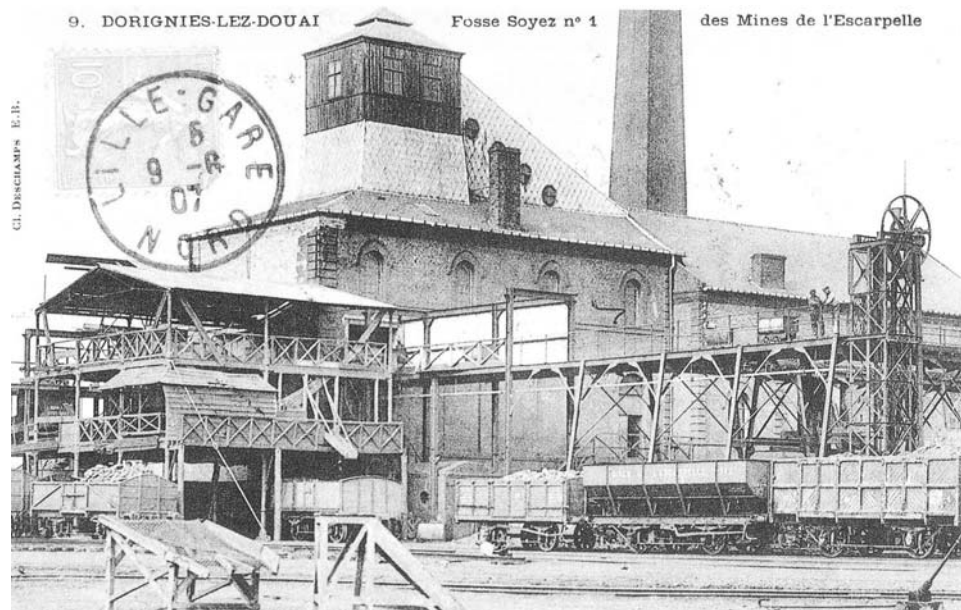
Les terrils ne sont aucunement figurés, aucune topographie artificielle n'apparaît.

Eléments permanents :

- [1] les noyaux villageois et hameaux.
- [2] la ville fortifiée de Douai.
- [3] le château de Bernicourt (18^e siècle).
- [4] La Scarpe canalisée et la Haute Deûle.
- [5] marais et vallée de l'Escrebieux.
- [6] zones boisées.
- [7] routes et chemins (communales, départementales, nationales).
- [8] les axes ruraux.
- [9] les chemins de fer du nord (SNCF).
- [10] les fosses (quelques bâtiments).
- [11] le chemin de fer des mines de l'Escarpelle et d'Aniche (plate forme, vestiges, voie verte).
- [12] les corons miniers et industriels du 19^e siècle.



Fosse 1 en 1900

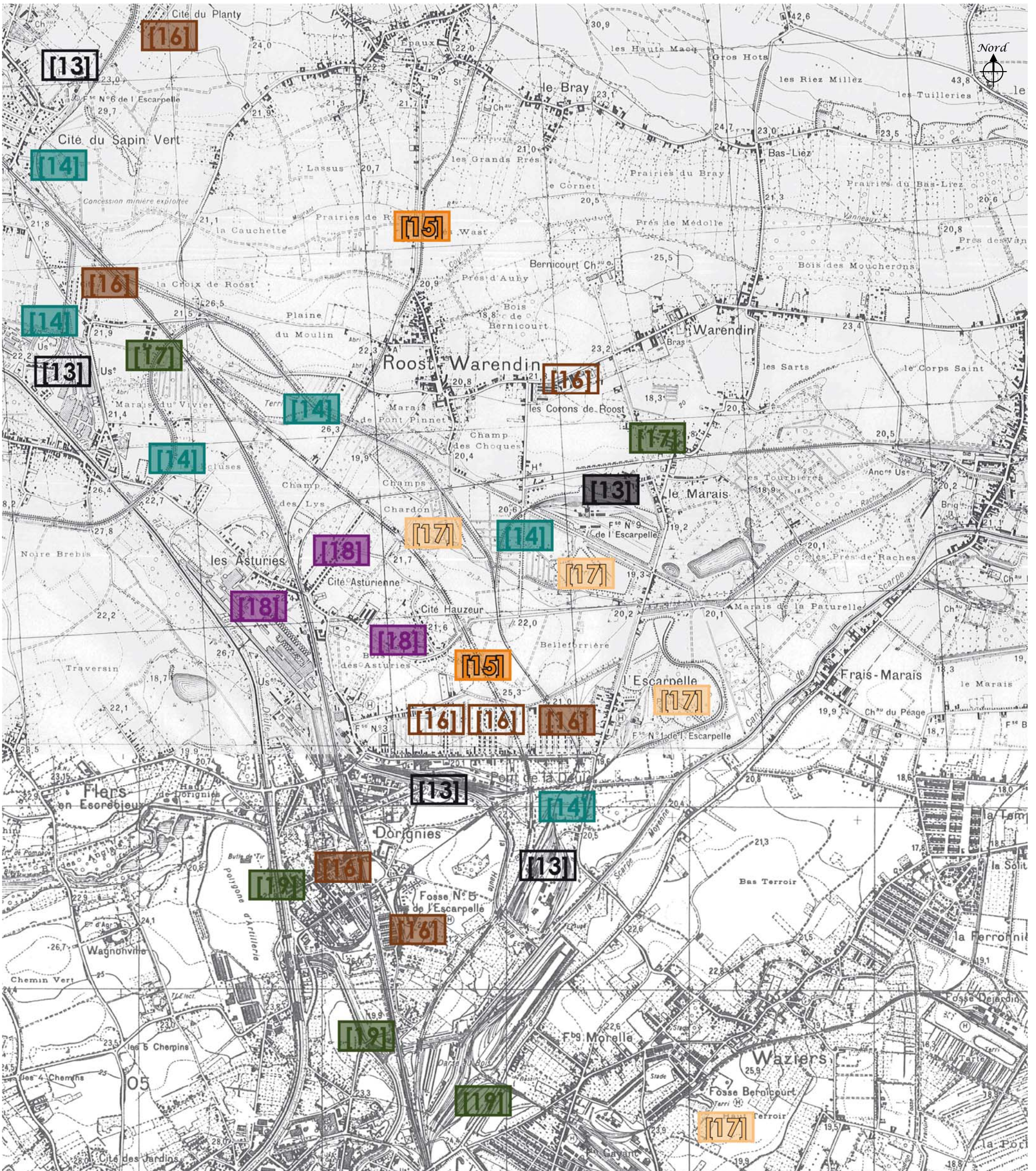


Fosse 3 en 1900

1. Evolution du Paysage de l'EPMR

Entre les deux-guerres, le confortement de l'installation

Source : archives IGN, Carte d'Etat-major de 1937



1. Evolution du Paysage de l'EPMR

Sur la Carte de 1937

Le confortement de l'installation :

La conquête de la compagnie minière se poursuit jusqu'aux années 1920, les puits des fosses 8, 9 et 10 seront creusés entre 1906 et 1924, les usines de valorisation de la houille seront constituées dès la fin du 19^e siècle, [13]. Dès lors, le réseau ferroviaire s'étoffe et se constitue en une série de ramifications qui expédieront les produits houillers vers Auby et Leforest [14]. Le réseau du Nord s'étend vers la Pévèle en direction de Thumeries (ligne Pont à Marcq à Pont de la Deûle). Avec l'engorgement du réseau primaire, une déviation de la ligne principale est créée pour faire passer les trains express en direction de Lille ou Paris [15].

A cette époque, la construction des corons se poursuit, les premières grandes cités pavillonnaires se construisent aux abords des fosses 6, 1 et 3. Ce sont les cités du Planty, de la Briquette, Bommart, Bois Grammont, du Bon Air. Le château de Bernicourt sera repris dans le patrimoine houiller pour accueillir les cadres et employés de la compagnie [16]. Autour de la fosse 3 et des usines, le hameau du «Pont de la Deûle» avait été pressenti pour former une commune à part entière sous la demande de la compagnie de l'Escarpelle.

Les premiers terrils de forme plate ou tronquée s'érigent sur les communes particulièrement marécageuses [17] ils seront édifiés par wagonnets et montés par rampe. En parallèle de cette activité minière, les industries métallurgiques (raffinerie de Zinc) tels que les établissements des Asturies nécessitant des combustibles et des moyens de transports par voie ferrée vont s'installer au sein de la ville d'Auby [18]. Les canaux de la Scarpe et de la Haute Deûle vont évoluer vers le gabarit Freycinet, en 1895 est créée la dérivation de la Scarpe coupant ainsi en deux le hameau de Dorignies, les mines d'Aniche construiront le rivage Gayant [17].

Éléments permanents :

- [13] les dernières fosses (bâtiments du 19^e et 20^e siècle), usines, centrales électriques, lavoirs, cokeries.
- [14] extension du réseau ferré minier.
- [15] extension du réseau ferré C° du Nord (SNCF).
- [16] les corons et cités pavillonnaires.
- [17] les terrils.
- [18] la métallurgie (raffinerie de zinc), usines et cités.
- [19] la gare d'eau du rivage Gayant, la dérivation du canal de la Scarpe (1895).



Fosse 9 vers 1930



Fosse 1 dans les années 1930

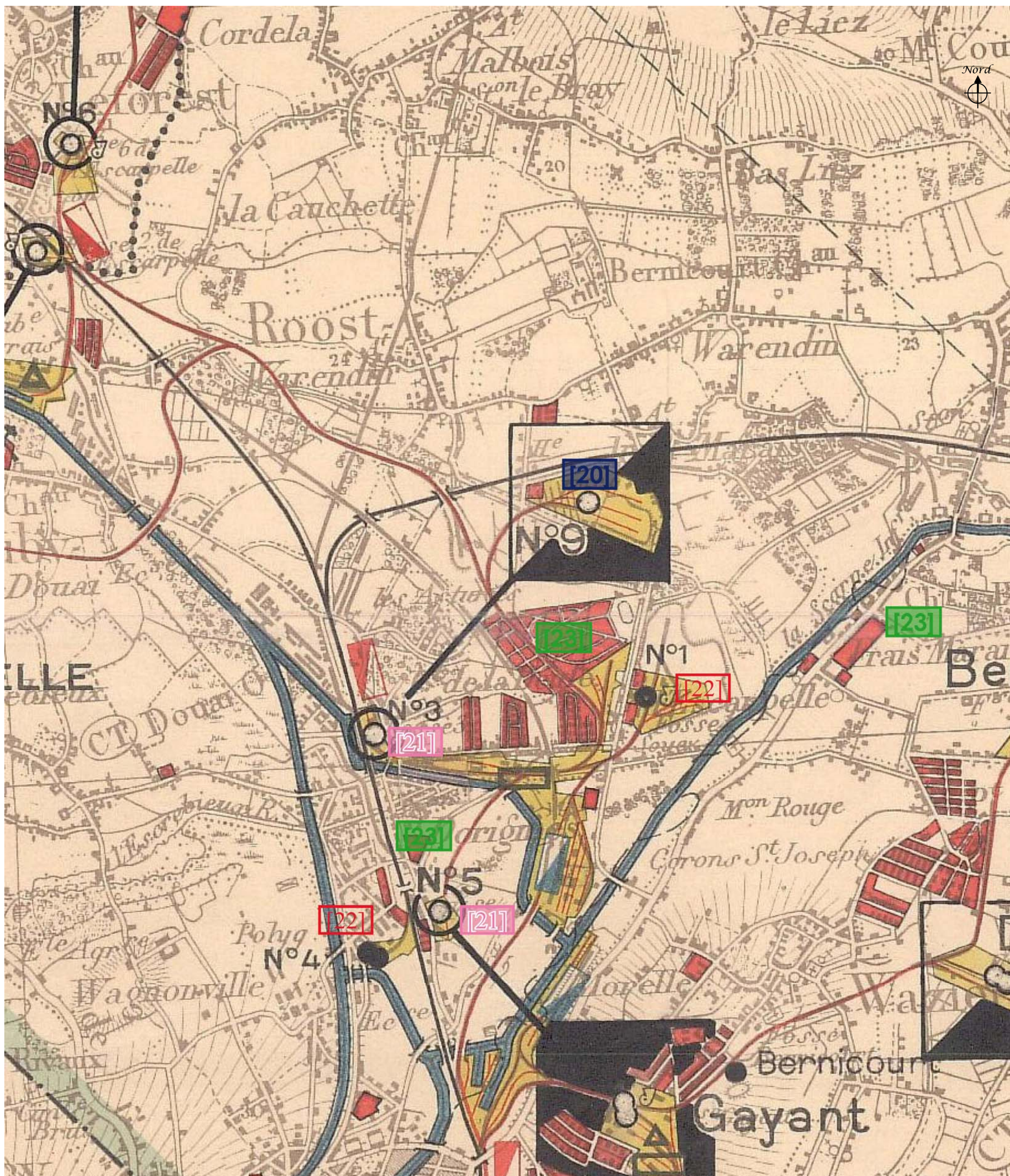


Dorignies en 1949

1. Evolution du Paysage de l'EPMR

L'héritage final des compagnies et le point de départ de la nationalisation - milieu du XXème siècle

Source : carte de 1949 des Houillères du Bassin Minier Nord-Pas-de Calais



1. Evolution du Paysage de l'EPMR

Sur la Carte de 1949

La nationalisation :

La fin des années 40 marque le début de la bataille du charbon et la période de la nationalisation de l'après guerre. Le site et siège du 9 de l'Escarpelle s'apprête à être modernisé et doté d'un lavoir moderne [20]. Les fosses 3 et 5 de l'Escarpelle feront office de puits de service pour le nouveau siège 9, la fosse 5 sera rattachée à la fosse Gayant de l'ancienne compagnie d'Aniche à Waziers [21]. Les fosses 1 et 4 cesseront d'extraire au début des années 1950 [22].

De nouvelles cités s'installent hors des sites de production ou à proximité dès 1947-48, les cités Belleforrière, Frais-Marais, la Ferme [23].

Éléments permanents :

[20] emprise du carreau.

[21] les sièges d'aérages.

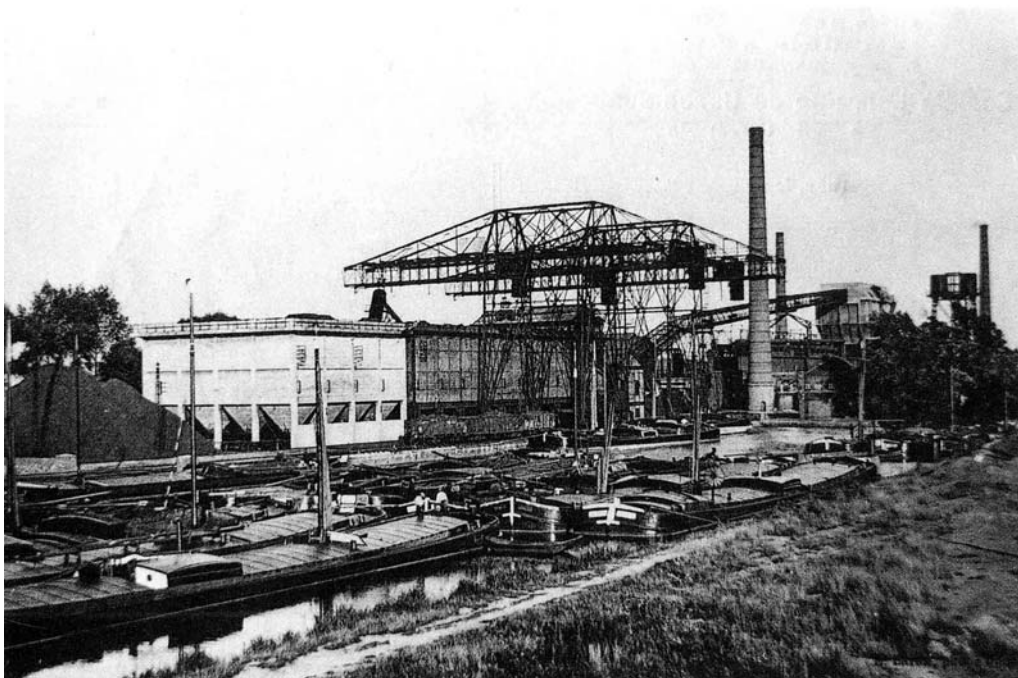
[23] la cité de Belleforrière, de la Ferme et Frais Marais



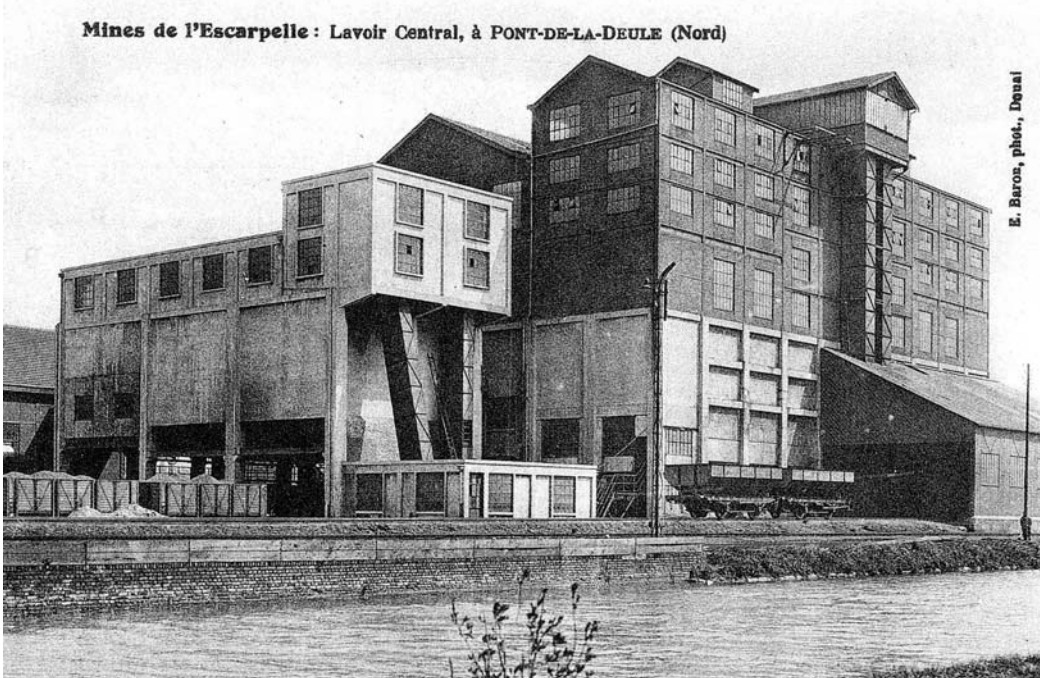
Cité Belleforrière 1949



Pont de la Deûle 1949



Cokerie d'Auby en 1950

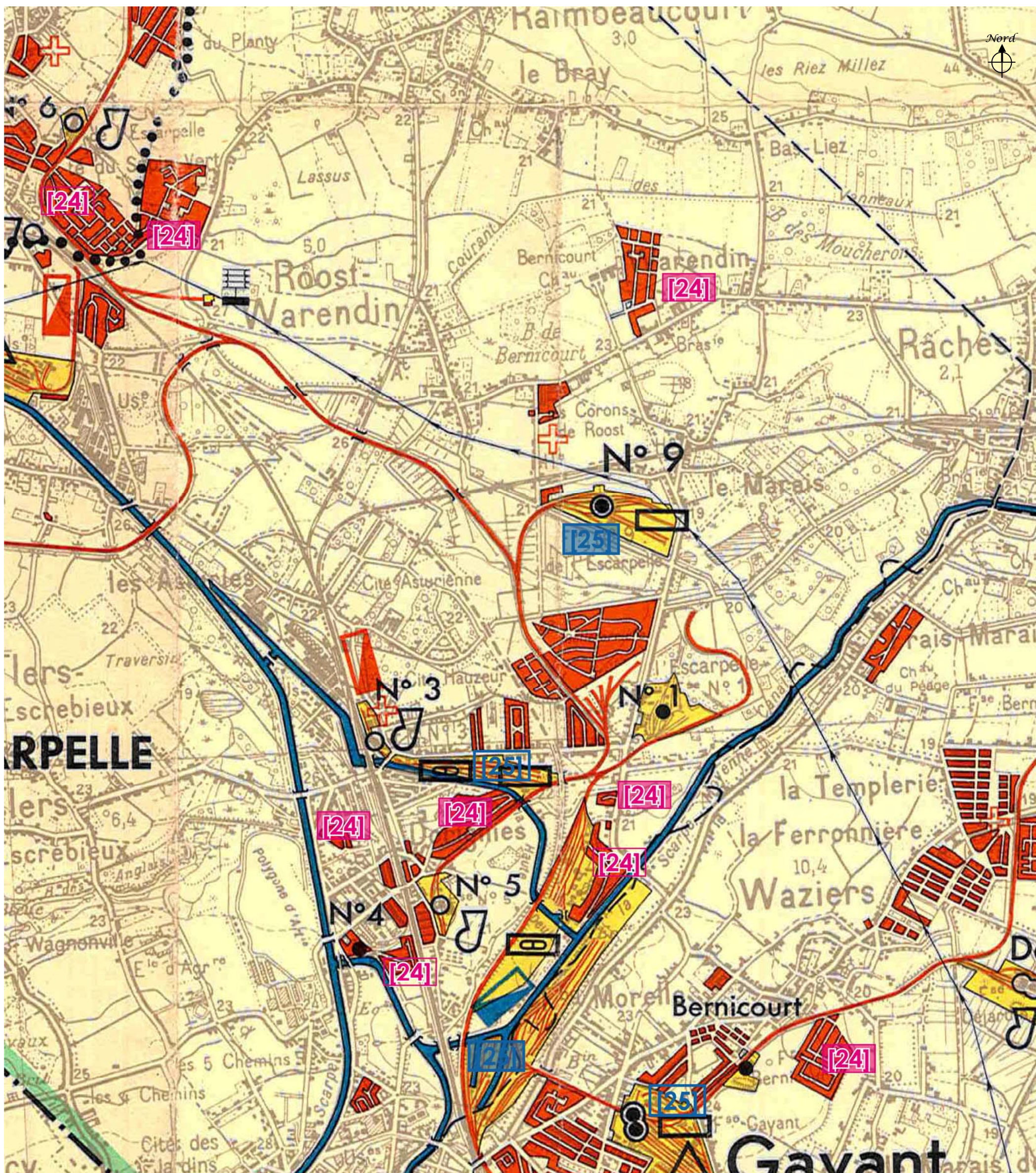


Lavoir de l'Escarpelle

1. Evolution du Paysage de l'EPMR

L'apogée avant la récession, la dernière expansion- 1960-1970

Source : carte de 1961 des Houillères du Bassin Minier Nord-Pas-de-Calais



1. Evolution du Paysage de l'EPMR

Sur la Carte de 1961

La dernière expansion :

Le début de la décennie 60 marque l'apogée de la période de la nationalisation. Les extensions de cités se poursuivent.

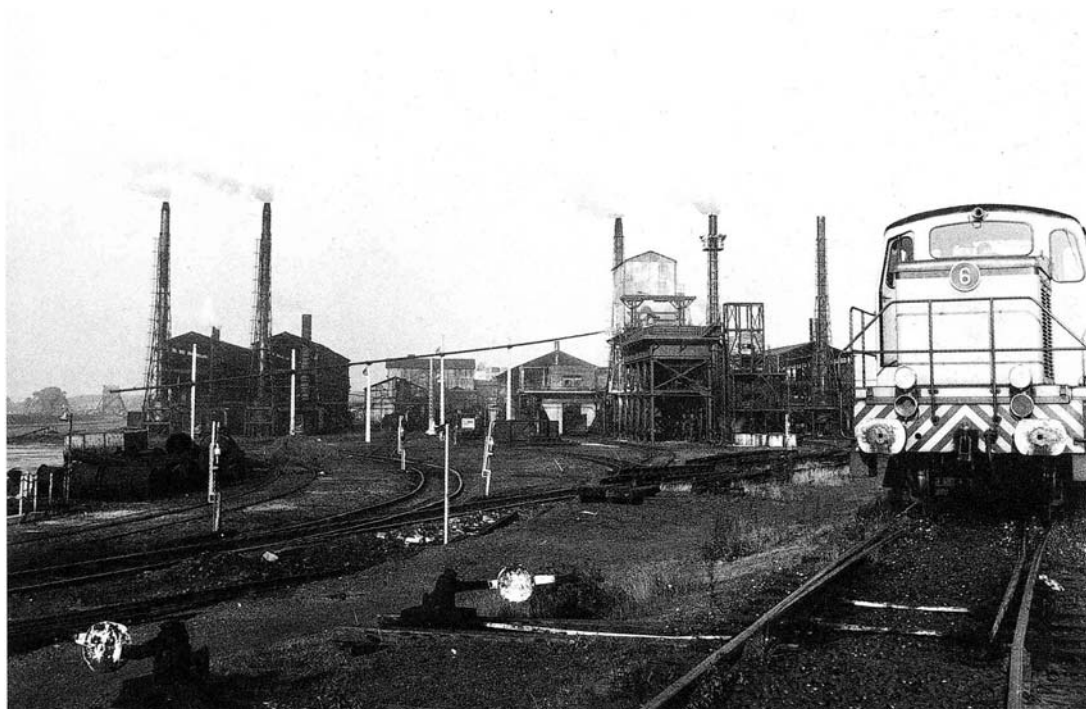
Pour loger les nouveaux arrivants de l'ouest du bassin minier et les pensionnés des houillères, les cités Camus-Haut (cité Bertinchamps), maison modernes de la Ferme et Mouchonnaire, les plein-pieds pour pensionnés (cité de Râches, Pas de la Ville, Vanneaux, Boussinières, Mouchonnaire), des baraquements (fosse 4 de Dorignies, Anthracine 54) seront construits sur l'ensemble des communes [24].

A cette époque, seules les concentrations de la fosse Gayant (1852-1978) qui exploite les gras pour alimenter la cokerie Gayant à Waziers et le siège 9 de l'Escarpelle (1911-1990) à Roost-Warendin, continueront à fonctionner dans cette partie ouest du bassin nord, l'usine à boulets Anthracine 54 démarre en cette même année pour fermer en 1977, le rivage Gayant devient la grande gare d'eau du groupe de Douai [25]. La fosse 9 est l'ultime siège ayant fonctionné dans le département du Nord jusqu'au 27 Octobre 1990. Le chevalement moderne du siège 9 provient de la fosse 13 de Noeux à Sains-en-Gohelle fermée en 1972.

Éléments permanents :

[24] cités modernes, cités de pensionnés et baraquements.

[25] chevalement moderne, bâtiments de carreaux de fosses, usines, rivage Gayant (vestiges).



Anthracite 54

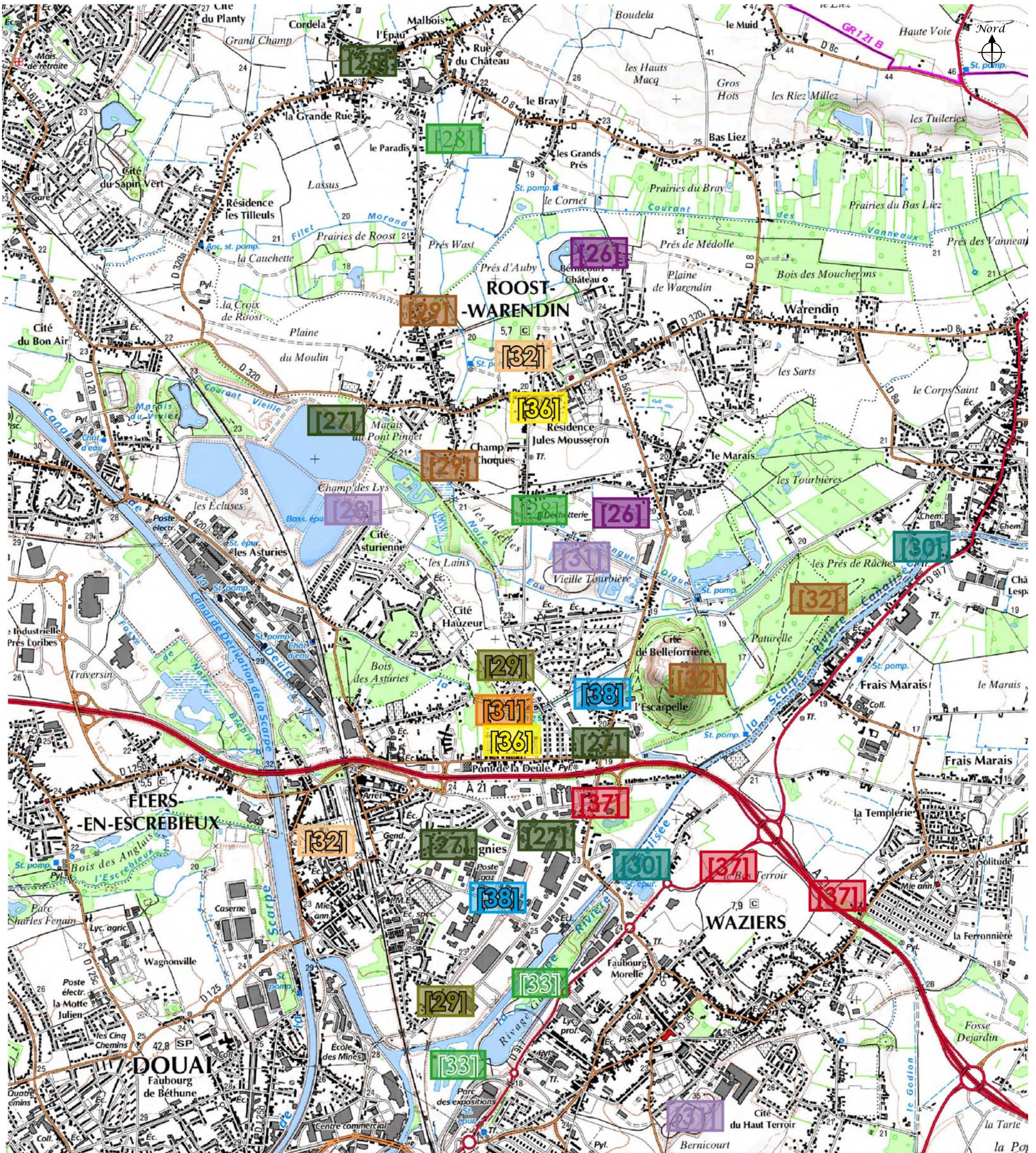


Fosse 9 en 1984

1. Evolution du Paysage de l'EPMR

Du déclin à la reconversion - 1970-2008

Source : carte IGN au 1/25 000ème de 2008, extraite du site ppige.



1. Evolution du Paysage de l'EPMR

Sur la Carte de 2007

Du déclin à la reconversion :

La récession charbonnière entamée depuis 1960 et 1968 (liée respectivement aux plans Jeanneney et Bettencourt) a peu affecté le dernier siège du Nord (9 de l'Escarpelle), des modernisations liées à l'exploitation minière se sont poursuivies autour de la concentration jusqu'au début de 1980. C'est la relative longévité et la fin de l'exploitation du siège en fin d'année 1990 qui a favorisé l'activité d'extraction charbonnière. Dès les années 1990, les projets de réappropriation par la collectivité sont envisagés, l'inscription aux monuments historiques du chevalement du 9 et le château de Bernicourt sont les rares éléments mise en valeur du secteur [26].

La trame du réseau ferroviaire des mines a été fortement effacée par la revente foncière précoce due à la fermeture avancée de certains sièges. Dès les années 1970 mais aussi plus récemment avec la création des bassins de décantation de l'entreprise belge Nyrstar (Umicore), les projets de reconversion économique ont privilégié la récupération des emprises au dépend d'une sauvegarde des linéaires [27], d'autres espaces sur de courtes sections sont préservés pour le maintien des corridors biologiques et des voies vertes [28]. Certains ouvrages d'art et sections de cavalier (voie des Express) ont été laissés en l'état en attente d'une future reconquête au profit de la trame verte ou dans l'attente d'un démantèlement [29]. En terme de transport, la Scarpe a bénéficié d'une reconquête, ses berges ont été requalifiés pour créer un linéaire de 36 km de promenade [30].

Les grandes friches industrielles, notamment les terrils en fin d'exploitation ont pour la plupart été requalifiés (terrils 137, 126, 138) [31]. Certains terrils ont bénéficié d'une conservation ou d'une mise en sécurité sommaire (terril 123, 139 et 141 de l'Escarpelle) [32]. La grande zone du rivage Gayant [33] a été réhabilitée en zone naturelle et parc urbain (abords et parking de Gayant Expo).

Certaines cités restructurées laissent place à un vide temporaire, la cité Grammont à Flers-en-Escrebieux a été transformé en cité, tout comme le Vieux Corons de Roost [34]. Pour répondre à la croissance de population, au cours des années 1970 et 1980, de nouveaux ensembles ont vu le jour [35]. Durant les années 1990, l'urbanisme minier a tendu à se resserrer et disparaître (cités pavillonnaires et camus-haut), au dépend d'un urbanisme résidentiel venant renforcer le tissu des cités minières, logements sociaux SIA et autres offices HLM, lotissements en accession à la propriété [36].

Depuis les trois dernières décennies, de nouvelles liaisons routières permettent le désenclavement des villes concernées [37] et l'accès aux nouvelles zones d'activités (ZI de Dorignies) [38].

En conclusion, cet «EPMR» met en avant la complexité de lecture d'un patrimoine industriel qui a fortement évolué dans sa dimension de disparition. L'impact de la mine a été destructeur de l'espace, par le nombre d'infrastructures anciennes et nouvelles, le cloisonnement et la fragmentation se fait fortement ressentir. La typique et difficile lisibilité territoriale d'un bassin post minier s'en trouve renforcé.

Éléments permanents :

[26] requalification, restauration, appropriation.

[27] effacement des réseaux ferrés.

[28] voie verte corridor.

[29] linéaires en friche.

[30] restauration des berges du canal de la Scarpe.

[31] terrils exploités et requalifiés.

[32] les terrils à l'aspect intègre (ENS).

[33] rivage valorisé (espace naturel, parc urbain).

[34] archéologie urbaine (voirie, végétation).

[35] nouveaux lotissements à caractère social.

[36] nouvelle zone d'habitat libre de construction sur ancienne cité minière.

[37] axes de désenclavement.

[38] nouvelles zones d'activités.



Future zone d'activité du chevalement sur l'ancienne fosse 9



Sentier dans l'ENS aux pieds des terrils de l'Escarpelle et des Pâturelles



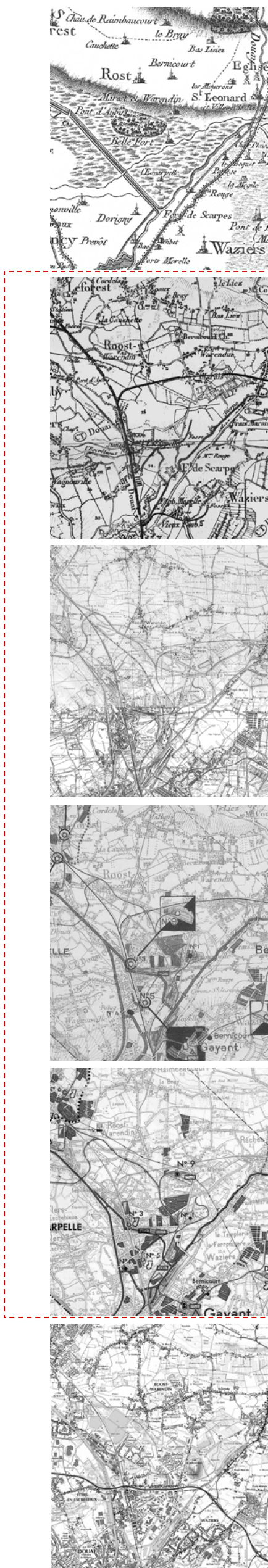
Zone d'activités de Dorignies



Marais du Pont-Pinet future RN Régionale

1. Evolution du Paysage de l'EPMR

Synthèse



1. Evolution du Paysage de l'EPMR

Principales évolutions

Apports en éléments bâtis/paysagers

Éléments de permanence (dans le paysage actuel)

Jusqu'au XVIIIème siècle

- Paysage apparemment ouvert quelques masses boisées
- Noyaux villageois + hameaux
- Douai, une ville déjà de taille
- Axe Douai Tournai
- Vallée de la Scarpe
- Points de repères : clochers, moulins
- **Paysage très ouvert, Douai une ville stratégique qui a déjà de l'importance.**

- les noyaux villageois de Roost, Waziers, Dorigny, Râches et la ville de Douai*
- Fermes
- la Scarpe et sa vallée
- La Râche
- routes et chemins
- Moulins à vent
- Boissements
- Marais
- Eglises...
- Fort de Scarpe

- les noyaux villageois de Loos, Loison, Saint Laurent et Lens
- Fermes de Bernicourt
- La Scarpe canalisée
- La Râche en partie busée
- D917 Douai-Tournai et autres axes développés
- Bois de Francus au nord de l'EPMR
- Marais du pont Pinet...
- Eglises

1846 début de l'exploitation sur l'EPMR

XVIIIème siècle (1883)

- Installation des Houillères sur le territoire
- Arrivée du chemin de fer de la compagnie du nord
- Ouverture des plusieurs fosses
- L'habitat minier et les fosses se développent le long des axes
- Points de repères : clochers et chevalements
- **Les noyaux villageois et hameaux prédominent ; La voie ferrée et les voies d'eau sont la colonne vertébrale des premières installations minières**

- Réseau de voie ferrée, section Douai-Lille, puis une liaison vers Tournai via Orchies
- Fosses 1,2,3,4 et 5
- Cités et corons (cité de Dorignies, vieux corons de Roost)
- Château de Bernicourt reconstruit en 1743
- axes ruraux, actuelles départementales
- Urbanisation linéaire le long des axes

- Chemins de fer du Nord (SNCF), encore utilisé ou désaffectés (chemin pédestre, friche)
- Fosses, quelques bâtiments
- Cités et corons (en partie)
- Château de Bernicourt
- Routes départementales (cd 8, cd 58, cd 102)
- Villages rue

-----1ère Guerre Mondiale

Entre deux-Guerres (1937)

- Développement de l'activité minière, de nouvelles fosses apparaissent, les cités se multiplient.
- De nouvelles unités de valorisation du charbon s'implantent.
- L'urbanisme minier s'étend
- Les terrils sont représentés
- Les infrastructures se développent
- Points de repères : clochers, chevalements et terrils
- **La structure urbaine et les infrastructures minières de l'EPMR sont en plein essor : la masse urbanisée se densifie, le territoire s'artificialise à outrance**

- Urbanisation liée à l'activité minière:
 - les fosses 8, 9 et 10 seront creusées et des usines de valorisation de la houille
 - le réseau ferroviaire s'étoffe desservant les sites d'extraction.
 - la construction des corons se poursuit
 - Construction des premières cités pavillonnaires (du Planty, de la Briquette, Bommart, Bois Grammont, du Bon Air)
 - Le Hameau du Pont de la Deûle se forme, voulu comme un quartier à part entière
 - les terrils s'érigent, plats ou tronqués
 - création de rivage Gayant

- Les dernières fosses (bâtiments du 19° et 20°)
- Usines
- Extension du réseau ferré minier
- Les corons et cités pavillonnaires
- Les terrils
- Gare d'eau de rivage gayant

- Extension du réseau ferré SNCF
- Voie express
- Dérivation de la Scarpe
- Usine métallurgique (Asturies), usines et cités

Nationalisation (1949)

- Ajout de cités modernes en continuité des cités existantes
- De nouvelles installations voient le jour
- Les terrils coniques se dressent dans le paysage sous l'effet de la concentration
- Points de repères : clochers, chevalements, cheminées et terrils
- **Pas d'évolution majeure dans le paysage de l'EPMR, les dents creuses se densifient, l'exploitation continue son essor**

- Le réseau ferré de la compagnie du nord s'étend vers la Pévèle, création d'une ligne de déviation, dite express reliant Lille et Paris.
- La Scarpe et la haute Deûle sont canalisées
- Création de la dérivation de la Scarpe
- Développement des usines métallurgiques (Asturies)
- Modernisation de la fosse 9 de l'Escarpelle, avec un lavoir moderne
- Certaines fosses font office de puits de services pour la 9 (fosses 3 et 5)
- Certaines fosses cessent l'extraction, 1 et 4 début 1950
- Nouvelles cités: Bellefrière, Frais Marais, la ferme

- Emprise des carreaux de fosses
- Sièges d'aéragage des fosses 3 et 5
- Cités modernes de Bellefrière, Frais Marais de la ferme

Dernière expansion (1961)

- Période qui marque l'apogée de la période de la nationalisation
- Les extensions de cités se poursuivent
- Nouveaux types d'habitation, maison moderne, camus
- Rivage Gayant devient la grande gare d'eau du groupe de Douai → **Pas d'évolution majeure dans le paysage de l'EPMR**

- Extensions de cités
- Camus haut (cité de Bertinchamps, maison moderne de la Ferme et Mouchonnière, les plain pieds pour pensionnés (cité de Râches, pas de la Ville, Vanneaux, Boussinières, Mouchonnière), des baraquements (fosse 4 de Dorignies, Anthracine 54).
- Anthracine 54 usine à boulets

- Cités modernes, cités de pensionnés et baraquements
- Chevalement moderne de la fosse 9, bâtiments de carreaux de fosses, usines, rivage Gayant (vestiges).

Arrêt de l'exploitation minière sur l'EPMR (1991)

Du déclin à la reconversion (2007)

- Disparitions partielles ou totales de anciens charbonnages
- Reconversion des sites d'exploitation, économique, touristique, habitat, naturelle.
- Disparition de foncier et développement d'un urbanisme résidentiel extensif
- Développement du réseau routier et autoroutier
- **Réutilisation du foncier minier pour le développement de nouvelles activités, notamment de loisirs, le territoire change au profit d'une banalisation du paysage**

- Disparition de nombreux sites d'exploitation et de traitement du charbon (bâtiments, chevalements....)
- Protection MH du chevalement de la fosse 9 et du château de Bernicourt
- Reconversion en zones artisanales, industrielles, commerciales des fosses
- Atténuation du réseau ferré, reconverti en chemin pédestre, ou abandonné, voir détruit
- Reconversion en zone naturelle des terrils
- Urbanisme résidentiel extensif
- Autoroute A21 et autres désertes des Z.A
- Les berges de la Scarpe sont requalifiés sur 36 km
- Développement industriel des Asturies (bassins de décantation)

- Fosses reconvertie ou en voie de reconversion
- Terrils intègre (ENS) Terrils de l'Escarpelle et des Pâturelles
- Terrils exploités et requalifiés
- Rivage Gayant valorisé aménagé en parc urbain à proximité de Gayant-expo
- Zone d'activité de Dorignies
- Nouvel habitat résidentiel
- Axes de désenclavement A21..

2. L'identité minière dans le paysage actuel

2.1 Occupation du sol

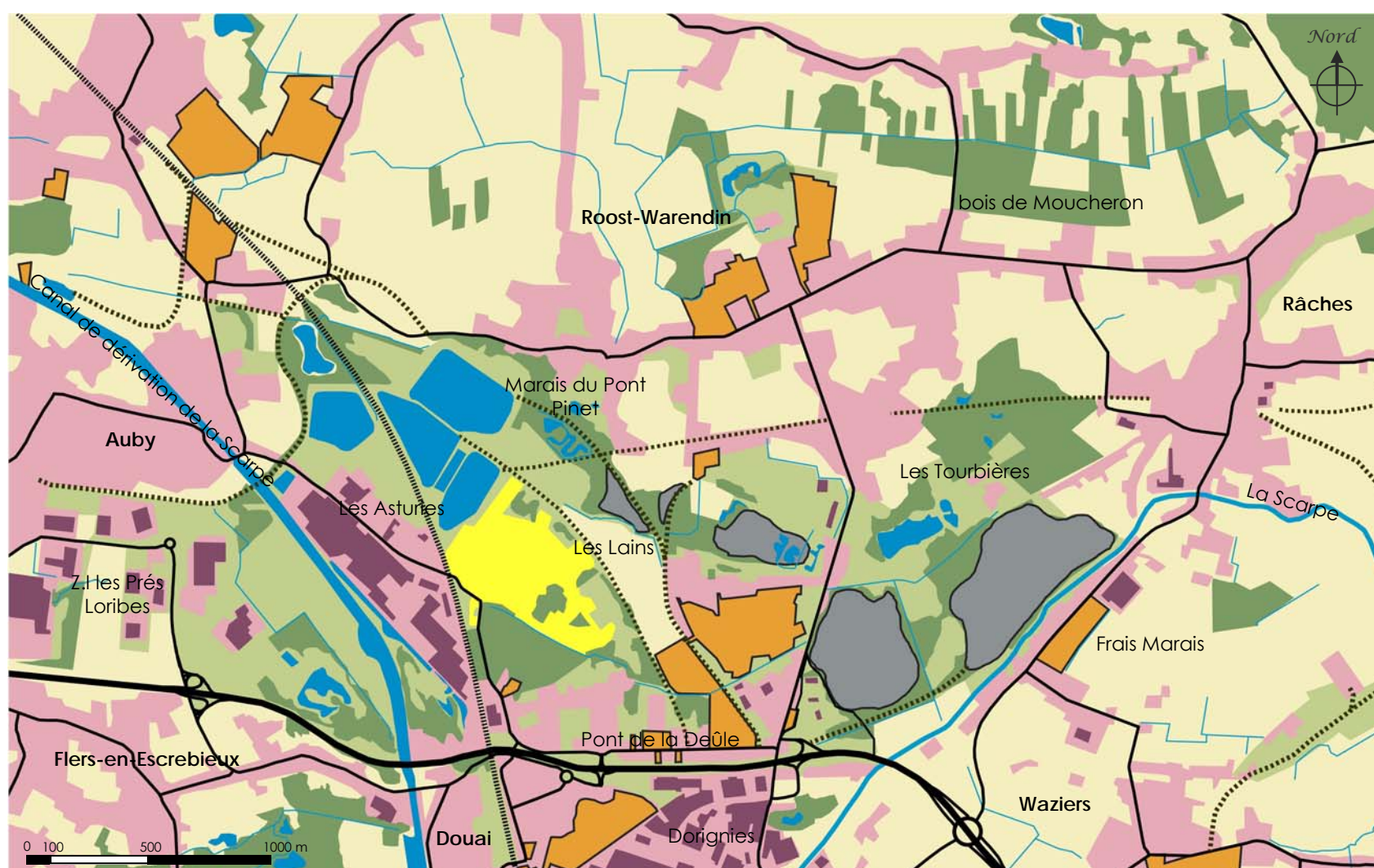
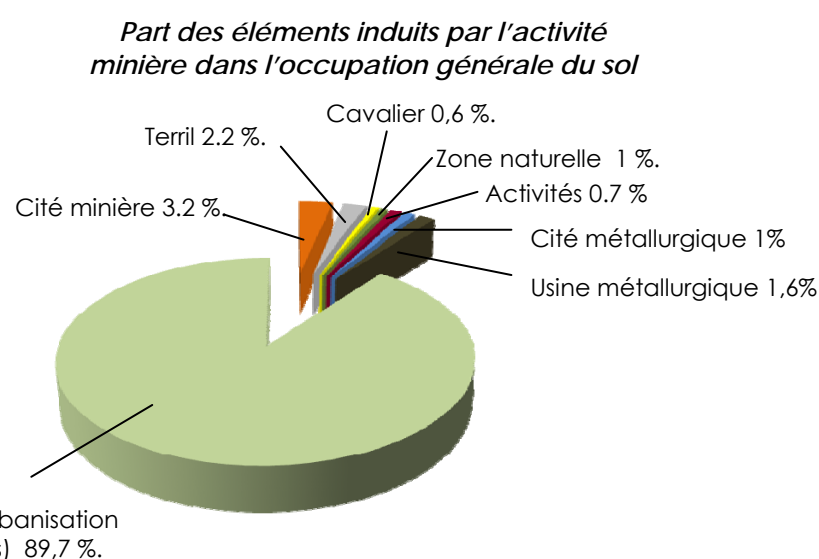
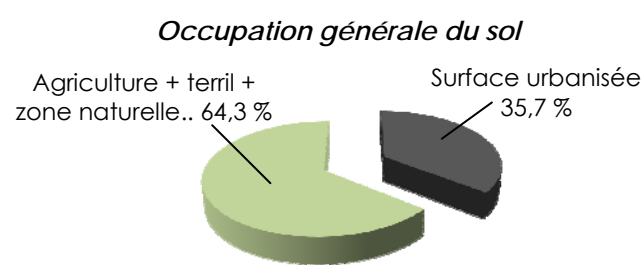
Le périmètre d'étude considéré s'appuie, à partir du travail d'inventaire déjà réalisé, sur des grandes limites ayant une importance dans la perception de cet EPMR. La complexité du territoire, étant donné l'important développement de l'industrie sur cet EPMR, a obligé un recadrage afin de retrouver une échelle d'étude cohérente vis-à-vis du paysage. Aussi l'EPMR est caractérisé par une position d'interface entre deux grands types de paysages, au nord des paysages ruraux liés à la Pévèle, au Sud des paysages très urbains liés à la ville de Douai.

Ces grandes limites seront par la suite affinées au travers du « bornage » de l'EPMR, en synthèse.

L'EPMR de Auby · Douai · Flers-en-Escrebieux · Râches · Roost-Warendin est en grande partie occupée par des espaces agricoles ou naturels, mais la position transitoire, lui confère tout de même une forte occupation urbaine 35,7%, qui est notamment due à la proximité au sud de la ville de Douai. Cet EPMR plutôt complexe est un véritable enchevêtrement de tissus d'époque et de types différents, ayant pour conséquence un territoire morcelé et découpé par de nombreuses infrastructures de transport.

Dans cette composition les éléments induits par l'activité minière sont assez minoritaires, quelques 7,7 % un chiffre en partie formé des cités minières puis des terrils. Les éléments miniers sont divisés en deux pôles, un à proximité du bourg de Roost-Warendin essentiellement constitué de cités de pensionnés, un au centre de l'EPMR où se regroupe les fosses, diverses cités et les terrils. Les trois fosses présentes sur le site sont aujourd'hui plus ou moins réhabilitées, toutes en zone d'activités. L'occupation industrielle sur cet EPMR n'est pas que liée à l'exploitation minière, en témoigne les éléments liés à l'industrie du Zinc sur Auby qui occupe aussi une part importante du territoire.

Le paysage de l'EPMR est certes très marqué par l'industrie et l'urbanisation, mais aussi par une forte présence de zones agricoles et naturelles, qui avec les anciens cavaliers forme une trame verte assez importante.



D 320 centre de Roost-Warendin



A 21 vue sur l'EPMR



Canal de dérivation de la Scarpe



Zone d'activité



Zone industrielle des Asturies

Ensemble Paysager Minier Remarquable de Auby · Douai · Flers-en-Escrebieux · Râches · Roost-Warendin

2. L'identité minière dans le paysage actuel

2.2 Structures et identités paysagères

Cet EPMR est très structuré, en effet les nombreuses infrastructures qui le traverse découpent, limitent, contiennent les éléments du territoire. Mais ce phénomène semble avoir créé un territoire très épart, où les éléments s'accumule sans véritable liaison ou organisation. Dans cette structure très difficile à lire aujourd'hui, l'identité paysagère est très contrastée, suivant une logique assez claire à grande échelle, paysage urbain au sud, rural au nord. Cependant sur le terrain, cette lisibilité se perd, et des éléments très divers se côtoient. L'importance des zones agricoles et naturelles offre de nombreuses respirations et surtout le moyen dans l'avenir de retrouver du lien sur le territoire tant fonctionnel que visuel.

Vue aérienne sur Roost-Warendin (source Ph. Fruitier Altimage) mettant en avant l'organisation de l'EPMR, au premier plan de nombreux éléments miniers, le terril de l'Escarpelle, la fosse 1, la cité de Belleforière, la fosse 9, puis le paysage s'ouvre en allant vers le Nord, plus agricole à l'image de la Pévèle qui de dessine au loin à partir du bourg de Roost-warendin.

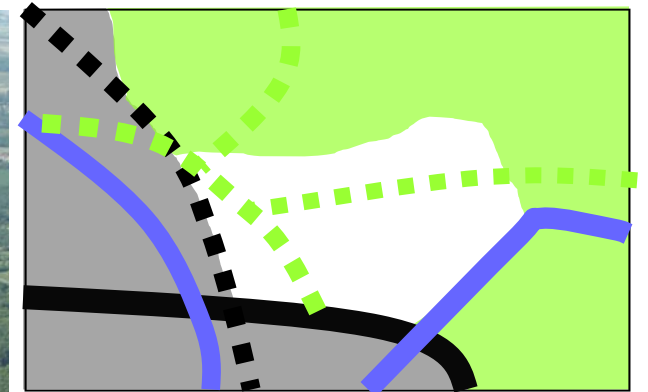


Schéma d'organisation de l'EPMR

Situé à l'interface de paysages ruraux et de paysages urbains, traversé et cloisonné par de nombreux réseaux divers, à la fois verts (sentiers de randonnées, anciens cavaliers...) et de transport (canal, autoroute, voie ferrée...) cet EPMR dont la lisibilité n'est pas toujours évidente est constitué aujourd'hui d'une importante diversité paysagère.

- ↔ Axe structurant
- - - Effet de coupure
- ↔ Liaison piétonne
- ⋯ Ancien cavalier ou voie SNCF désaffectée végétalisée, en friche...
- Cours d'eau/plan d'eau
- Espace végétalisé ouvert (jardin, friche...)
- Espace végétalisé fermé (boisement...)
- Espace ouvert (cultures...)
- Terrils
- Marre, étangs, bassins
- Espace fermé (urbanisation...)



L'EPMR depuis Frais-Marais



Vue ouverte depuis Les Lains



Marais du Pont Pinet



Les tourbières près des T 123, 139 et 141



Piétonnier

2. L'identité minière dans le paysage actuel

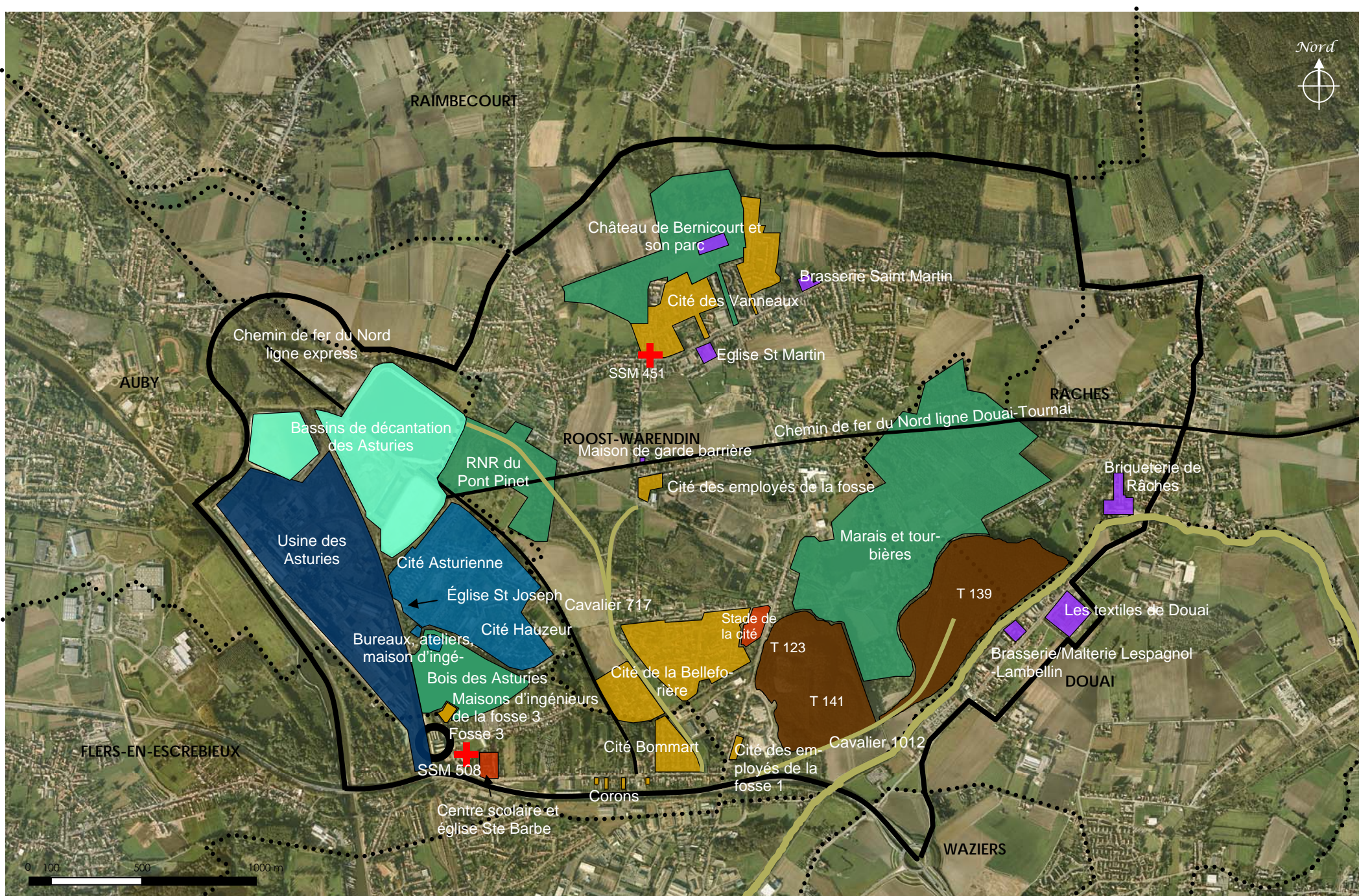
2.3 Éléments d'intérêt patrimonial

Note : Ce repérage, non exhaustif, est établi sur la base générale Patrimoine de la Mission Bassin Minier

La situation géographique de l'EPMR ayant favorisé l'implantation économique et cela bien avant l'exploitation minière, des éléments patrimoniaux de types très divers sont présents dans une masse qui aurait plutôt tendance à être urbaine au Sud et rural au Nord. Aussi, cités minières, anciennes fosses, cavaliers et terrils cohabitent et se confondent parfois avec des cités métallurgiques, des anciennes voie SNCF désaffectées, ou sont rendu moins lisible par l'implantation d'une zone d'activité récente. Ce patrimoine est complété par la présence de nombreuses autres industries telles que la briqueterie de Râches, plusieurs brasserie, l'usine des textiles de Douai. Un EPMR donc riche d'un patrimoine qui a été amené avec le développement des infrastructures et qui aujourd'hui n'est pas toujours clairement lisible et identifiable.

TOUJOURS PERCEPTIBLES ET COMPREHENSIBLES DANS LE PAYSAGE ACTUEL

Éléments dont l'état de conservation permet une identification aisée dans le paysage actuel.



Éléments liés à l'exploitation minière

- Production
- Terrils
- Infrastructure
- Fosse
- Habitat
- Equipements collectifs
- Patrimoine naturel et paysager
- + SSM

Éléments liés à l'exploitation sidérurgique

- Production
- Habitat
- Bassins de décantation

Éléments non liés à l'exploitation industrielles

- Patrimoine naturel et paysager
- Habitat/commerces
- Equipement collectif

- Limite de l'EPMR (détaillée en synthèse)
- Limite communale

2. L'identité minière dans le paysage actuel

2.3 Éléments d'intérêt patrimonial

Note : Ce repérage, non exhaustif, est établi sur la base générale Patrimoine de la Mission Bassin Minier

TOUJOURS PERCEPTIBLES ET COMPREHENSIBLES DANS LE PAYSAGE ACTUEL

Éléments dont l'état de conservation permet une identification aisée dans le paysage actuel.

ELEMENTS LIES A L'EXPLOITATION MINIERE						
CATEGORIE	TYPE D'EDIFICE		NOM DE L'EDIFICE	COMMUNE	COMMUNE 2	COMMENTAIRES
Production	Fosse		Ancienne fosse 3	FLERS EN ESCREBIEUX		Reste de nombreux bâtiments, aujourd'hui investis par l'entreprise Simastock, pas de chevalements
Terrils	Terril monumental et nature		Terril 123	ROOST-WARENDIN		Terril accessible, végétalisé
	Terril nature		Terril 139 (Pâturables)			Terril accessible, végétalisé
	Terril signal, nature et loisirs		Terril 141			Terril accessible, végétalisé
Infrastructure	Cavalier		Cavalier 1012	ROOST-WARENDIN		Cavalier servant aujourd'hui de lien entre les terrils de l'Escarpelle et Pâturables
			Cavalier 717			Cavalier coupé au niveau de l'A21, piétonnier (sauvage) formant un axe central entre les cités Bommart, Belleforière jusque la fosse 9 et les Zones humides de Lains, Pont Pinnet,
	Canal		Scarpe canalisée	DOUAI	ROOST-WARENDIN	
Habitat	Remarquable	Cité moderne	cité de la Belleforière	ROOST-WARENDIN		
	Témoins	Corons	rue Martin Marceau	FLERS EN ESCREBIEUX		Plusieurs corons visibles depuis la rue, certains ayant été en partie détruits,
			cité des employés	ROOST-WARENDIN		
		Cité pavillonnaire	cité des employés de la fosse	FLERS EN ESCREBIEUX		
			cité Bommart	ROOST-WARENDIN		
		Cité moderne	cité des Vanneaux	ROOST-WARENDIN		
	Maison d'ingénieurs et employés		Maisons d'ingénieurs et d'employés de la fosse 3	AUBY	ROOST-WARENDIN	Maisons regroupées dans une impasse rue Danton
Équipement collectif	Sécurité Sociale Minière		SSM 451	ROOST-WARENDIN		Centre de santé remarquable situé à proximité de la cité des vanneaux
			SSM 508	FLERS EN ESCREBIEUX		Centre de santé situé en face de la fosse 3
	Ecole	Centre scolaires rue Martin Marceau	ROOST-WARENDIN		Centre scolaire situé à proximité de la fosse 3	
	Edifice religieux	Eglise Sainte Barbe			Eglise situé à proximité du groupe scolaire de la fosse 3	
	Stade	Stade de la cité de la Belleforière			Terrain de foot lié à la cité	

ELEMENTS LIES A L'INDUSTRIE SIDERURGIQUE						
CATEGORIE	TYPE D'EDIFICE		NOM DE L'EDIFICE	COMMUNE	COMMUNE 2	COMMENTAIRES
Production	Usine		Les Asturies	AUBY	FLERS-EN-ESCREBIEUX	Usine de fabrication et traitement du ZINC
	Bâtiments administratifs		Grands bureaux, ateliers			Bâtiments du même style architecturale que la cité (linteaux) situés dans le bois des Asturies
	Bassin de décantation		Bassins de décantation des Asturies			Zones de bassins en remblais (3-4m) situées sur le tracé d'anciens cavaliers.
Habitat	Cité Sidérurgique		Cité Asturienne			Cité ouvrière de l'usine des Asturies
			Cité Hauzeur			Cité ouvrière de l'usine des Asturies
Équipement collectif	Edifice religieux		Chapelle St Joseph de la cité Asturienne			Chapelle du XIXème
Patrimoine naturel et paysager	Bois		Bois des Asturies			Bois inscrit au réseau Natura 2000, pelouse métallicole reliant le hameau du pont de la Deûle aux cités des Asturies

2. L'identité minière dans le paysage actuel

2.3 Éléments d'intérêt patrimonial

Note : Ce repérage, non exhaustif, est établi sur la base générale Patrimoine de la Mission Bassin Minier

TOUJOURS PERCEPTIBLES ET COMPREHENSIBLES DANS LE PAYSAGE ACTUEL (SUITE)

Éléments dont l'état de conservation permet une identification aisée dans le paysage actuel.

ELEMENTS NON LIES A L'EXPLOITATION MINIERE					
CATEGORIE	TYPE D'EDIFICE	NOM DE L'EDIFICE	COMMUNE	COMMUNE 2	COMMENTAIRES
Production	Usine	Les textiles de Douai	DOUAI		Usine Seteb (climatisation) installée dans les bâtiments de l'ancienne filature
	Briqueterie	Briqueterie de Râches	RÂCHES		Etablissement industriel+logement patronal au bords de la Scarpe, propriété privée
	Brasserie Malterie	Malterie Lespagnol-Lambellin	DOUAI		Aujourd'hui, un laboratoire de recherche génétique (Genes diffusion)
		Brasserie Saint Martin			Anciennement brasserie Caudrelier, puis Saint Martin, aujourd'hui réhabilité en gites de France
Habitat	Château	Château de Bernicourt	ROOST-WARENDIN		Château du XVIIIème, propriété des Houillères de 1930 à 1985, où cadres et employés y logeaient, aujourd'hui propriété de la ville de Roost-Warendin (écomusée, restaurant, expositions temporaires)
	Maison de garde barrière	Maison rue Emile Zola			Maison située au bord de l'ancienne voie ferrée désaffectée, à proximité de la cité des employés de la Fosse
Équipement collectif	Édifice religieux	Eglise Saint Nicolas	ROOST-WARENDIN		Eglise du 19ème
Infrastructure	Chemin de fer du Nord	Ligne Douai -Tournai	AUBY	ROOST-WARENDIN	Ancienne voie ferrée encore très lisible dans le paysage, dont le linéaire est presque intact sauf au niveau de Auby où les bassins de décantation des Asturies,
		Voie des express	DOUAI	ROOST-WARENDIN	Ligne dont le tracé est clairement lisible, la friche semble être un axe Nord-Sud quotidien assez fréquenté
Patrimoine naturel et paysager	Parc	Parc du château de Bernicourt			Parc paysager autour du château présentant diverses ambiances
	Marais	Lains, Annelles et Pont Pinet			Zones humides en Réserve Naturelle Régionale
		Marais et tourbières	ROOST-WARENDIN		Marais et tourbières aux pieds des terrils de l'Escarpelle et des Pâturelles
	Piétonnier	Le long de la cité de la Belleforrière			Piétonnier reliant la rue Francisco Ferrer à la rue Zoé Déprez vers la fosse 3 sur Flers en Escrebieux

2. L'identité minière dans le paysage actuel

2.3 Éléments d'intérêt patrimonial

Note : Ce repérage, non exhaustif, est établi sur la base générale Patrimoine de la Mission Bassin Minier

TOUJOURS PERCEPTIBLES ET COMPREHENSIBLES DANS LE PAYSAGE ACTUEL (SUITE)

Éléments dont l'état de conservation permet une identification aisée dans le paysage actuel.

ELEMENTS LIES A L'EXPLOITATION MINIERE

Production



Fosse 3, Flers en Escrebieux

Terrils



Aux pieds des terrils de l'Escarpelle et des Pâturelles, Roost-Warendin

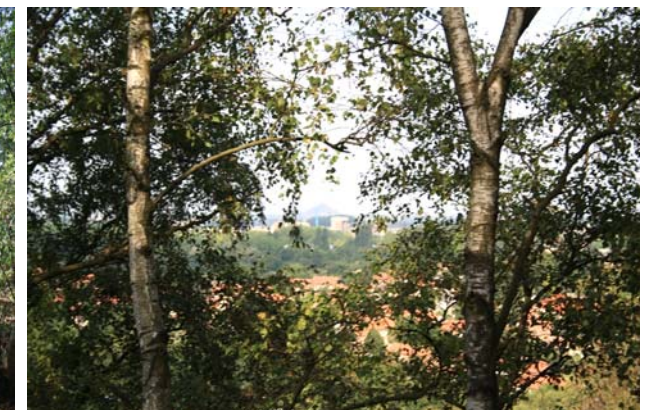
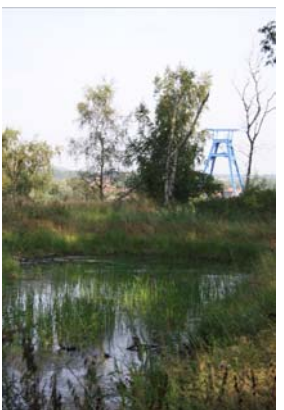


Vue sur le Terril de l'Escarpelle depuis la zone humide située entre les deux terrils



Terril des Pâturelles

Vue depuis l'échangeur de Waziers sur les deux terrils



Ambiances du terril de l'Escarpelle, une traversée de différentes ambiances végétales, des fenêtres et des points de vues nombreux.

Ensemble Paysager Minier Remarquable de Auby · Douai · Flers-en-Escrebieux · Râches · Roost-Warendin

2. L'identité minière dans le paysage actuel

2.3 Éléments d'intérêt patrimonial

Note : Ce repérage, non exhaustif, est établi sur la base générale Patrimoine de la Mission Bassin Minier

TOUJOURS PERCEPTIBLES ET COMPREHENSIBLES DANS LE PAYSAGE ACTUEL (SUITE)

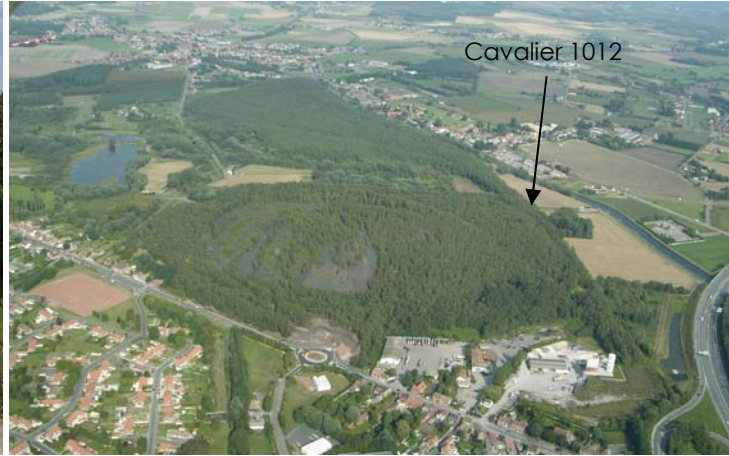
Éléments dont l'état de conservation permet une identification aisée dans le paysage actuel.

ELEMENTS LIES A L'EXPLOITATION MINIERE

Infrastructure



Cavalier 717 entre la cité de la Belleforière et la fosse 9



Cavalier 1012 entre les terrils de l'Escarpelle et des Pâturelles



La Scarpe au sud de l'EPMR

Habitat

Cité remarquable



Cité moderne de la Belleforière, Roost-Warendin.



Témoïn



Corons rue Marceau Martin, Flers-en-Escrebieux



Corons de la cité des employés, Roost-Warendin



Cité pavillonnaire des employés de la fosse 9



2. L'identité minière dans le paysage actuel

2.3 Éléments d'intérêt patrimonial

Note : Ce repérage, non exhaustif, est établi sur la base générale Patrimoine de la Mission Bassin Minier

TOUJOURS PERCEPTIBLES ET COMPREHENSIBLES DANS LE PAYSAGE ACTUEL (SUITE)

Éléments dont l'état de conservation permet une identification aisée dans le paysage actuel.

ELEMENTS LIES A L'EXPLOITATION MINIERE

Habitat (suite)

Témoign (suite)



Cité pavillonnaire Bois Bommart, Flers en Escrebieux



Cité moderne des Vanneaux, pensionnés et camus, Roost-Warendin, vue sur le château de Bernicourt



Maison d'ingénieurs



Maisons d'ingénieurs à proximité de la fosse 3, Auby



Équipement collectif

Sécurité sociale minière



SSM 451, Roost-Warendin



SSM 508, Flers en Escrebieux

2. L'identité minière dans le paysage actuel

2.3 Éléments d'intérêt patrimonial

Note : Ce repérage, non exhaustif, est établi sur la base générale Patrimoine de la Mission Bassin Minier

TOUJOURS PERCEPTIBLES ET COMPREHENSIBLES DANS LE PAYSAGE ACTUEL (SUITE)

Éléments dont l'état de conservation permet une identification aisée dans le paysage actuel.

ELEMENTS LIES A L'EXPLOITATION MINIERE

Équipement collectif (suite)

Ecole



Ecole rue Marceau Martin, Flers en Escrebieux

Edifice religieux



Eglise Sainte Barbe

Stade



Stade et terrains de jeux de la cité de Bellefôrière

ELEMENTS LIES A L'EXPLOITATION SIDERURGIQUE

Production



Usine des Asturies depuis la D420



Fond d'usine dans la cité Asturienne



Au niveau de la voie ferrée entre l'usine et la cité Asturienne



Bureaux, ateliers des usines des Asturies



Bassins de décantation de l'usine des Asturies



2. L'identité minière dans le paysage actuel

2.3 Éléments d'intérêt patrimonial

Note : Ce repérage, non exhaustif, est établi sur la base générale Patrimoine de la Mission Bassin Minier

TOUJOURS PERCEPTIBLES ET COMPREHENSIBLES DANS LE PAYSAGE ACTUEL (SUITE)

Éléments dont l'état de conservation permet une identification aisée dans le paysage actuel.

ELEMENTS LIES A L'EXPLOITATION SIDERURGIQUE

Habitat (suite)

Cité témoin (suite)



Vue depuis la D 420 de la cité Asturienne, ces corons et son église



Perspective des corons de la cité Asturienne, vue et détails divers.



Cité Hauzeur



Chapelle St Joseph de la cité Asturienne



Bois des Asturies entre le site des Asturies et la fosse 3

2. L'identité minière dans le paysage actuel

2.3 Éléments d'intérêt patrimonial

Note : Ce repérage, non exhaustif, est établi sur la base générale Patrimoine de la Mission Bassin Minier

TOUJOURS PERCEPTIBLES ET COMPREHENSIBLES DANS LE PAYSAGE ACTUEL (SUITE)

Éléments dont l'état de conservation permet une identification aisée dans le paysage actuel.

ELEMENTS NON LIES A L'EXPLOITATION MINIERE

Production



Anciennes usines « les textiles de Douai » sur la route de Tournai-Douai



Briqueterie de Râches au bords de la Scarpe



Malterie Lespagnol-Lambellin route Tournai-Douai



Brasserie Saint Martin, centre de Roost-Warendin

Habitat



Château de Bernicourt et son parc



Maison de garde barrière rue Emile Zola



Ferme des Vanneaux dans le centre de Roost-Warendin



Eglise de Rosot-Warendin



Chapelle avenue du 8 mai

2. L'identité minière dans le paysage actuel

2.3 Éléments d'intérêt patrimonial

Note : Ce repérage, non exhaustif, est établi sur la base générale Patrimoine de la Mission Bassin Minier

TOUJOURS PERCEPTIBLES ET COMPREHENSIBLES DANS LE PAYSAGE ACTUEL (SUITE)

Éléments dont l'état de conservation permet une identification aisée dans le paysage actuel.

ELEMENTS NON LIES A L'EXPLOITATION MINIERE

Patrimoine naturel et paysager



Marais du Pont Pinet, zones humides et étangs de pêche



Piétonnier le long de la cité de la Belleforière



La Râches, à proximité de la cité de Belleforière



Les tourbières

2. L'identité minière dans le paysage actuel

2.3 Éléments d'intérêt patrimonial

Note : Ce repérage, non exhaustif, est établi sur la base générale Patrimoine de la Mission Bassin Minier

EN PARTIE PERCEPTIBLES ET COMPREHENSIBLES DANS LE PAYSAGE ACTUEL (SUITE)

Éléments dont l'état de conservation ou la transformation de leur environnement, perturbent leur évidence dans le paysage actuel.

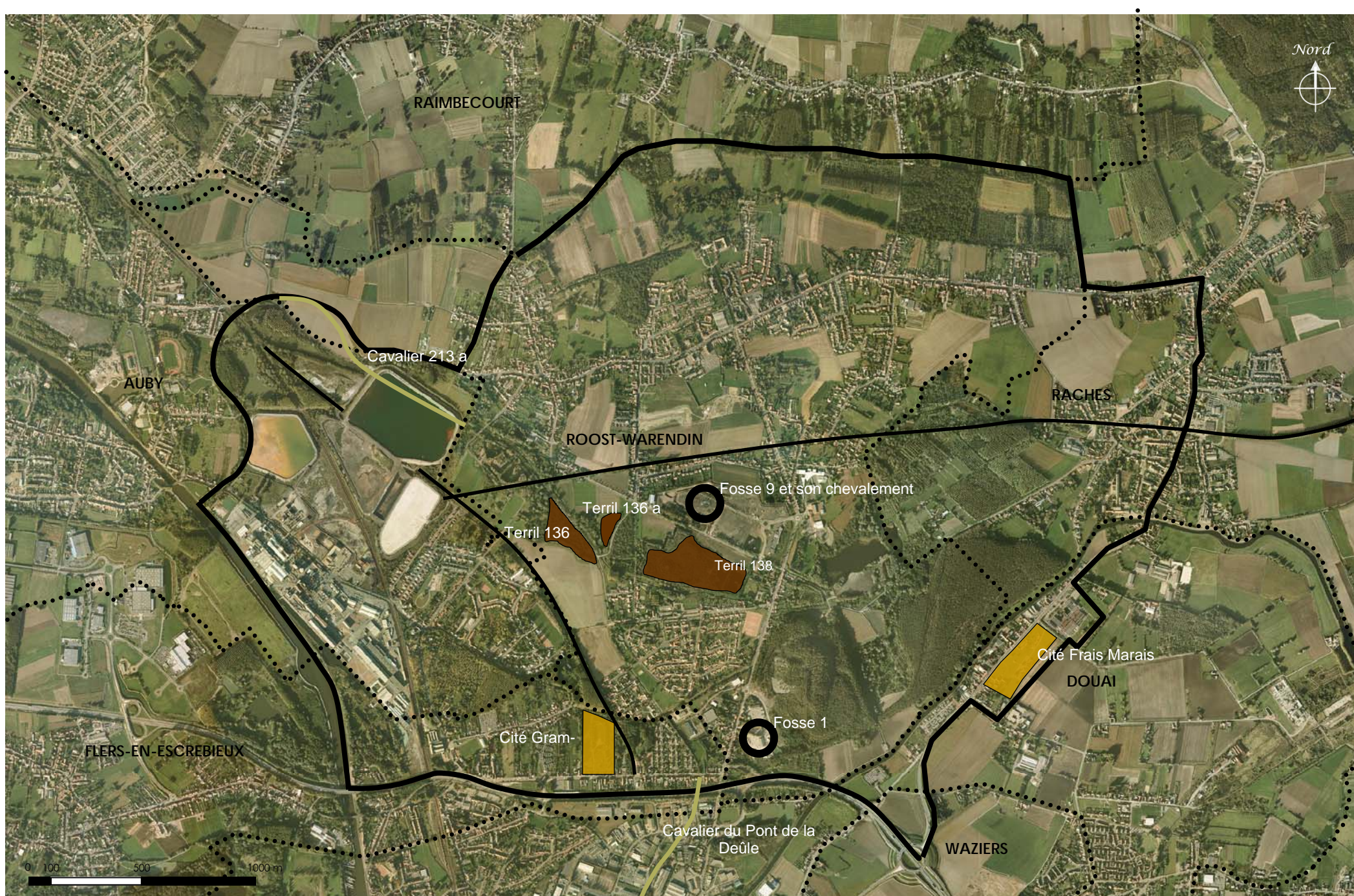
ELEMENTS PEU PERCEPTIBLES OU TROP DENATURES POUR ETRE COMPREHENSIBLES

Éléments dont l'état de conservation ou la transformation de leur environnement induisent une identification difficile dans le paysage actuel.

ELEMENTS RECEMMENT DISPARUS

Éléments dont l'emplacement, parfois laissé vide, est toujours perceptible

ELEMENTS LIES A L'EXPLOITATION MINIERE



Éléments liés à l'exploitation minière

- Production
- Terrils
- Infrastructure
- Fosse
- Habitat

- Limite de l'EPMR (détaillée en synthèse)
- ... Limite communale

2. L'identité minière dans le paysage actuel

2.3 Éléments d'intérêt patrimonial

Note : Ce repérage, non exhaustif, est établi sur la base générale Patrimoine de la Mission Bassin Minier

EN PARTIE PERCEPTIBLES ET COMPREHENSIBLES DANS LE PAYSAGE ACTUEL (SUITE)

Éléments dont l'état de conservation permet une identification aisée dans le paysage actuel.

ELEMENTS LIES A L'EXPLOITATION MINIERE						
CATEGORIE	TYPE D'EDIFICE		NOM DE L'EDIFICE	COMMUNE	COMMUNE 2	COMMENTAIRES
Production	Fosse		Ancienne fosse 9 et son chevalement	ROOST-WARENDIN		Reste le chevalement inscrit aux MH (point de repère à l'échelle de l'EPMR) et quelques bâtiments, ateliers. Projet en cours de la réalisation de "la zone d'activité du chevalement".
Habitat	Témoin	Cité pavillonnaire	Cité Grammont	FLERS EN ESCREBIEUX		Cité en partie rasée, seules les maisons en front à rue subsistent, le reste de la cité étant en cours d'aménagement de 30 logements Norevie
		Moderne	Cité Frais Marais	DOUAI		Cité de pensionnés en bordure de la route de Tournai à Douai, en grande partie rasée, sans projet immobilier apparemment en vue,

ELEMENTS PEU PERCEPTIBLES OU TROP DENATURES POUR ETRE COMPREHENSIBLES

Éléments dont l'état de conservation ou la transformation de leur environnement induisent une identification difficile dans le paysage actuel.

ELEMENTS LIES A L'EXPLOITATION MINIERE						
CATEGORIE	TYPE D'EDIFICE		NOM DE L'EDIFICE	COMMUNE	COMMUNE 2	COMMENTAIRES
Production	Fosse		Ancienne fosse 1	ROOST-WARENDIN		Reste la conciergerie et l'emprise actuellement en partie occupée par une cimenterie
Terrils	Terril nature et loisirs		Terril 136	ROOST-WARENDIN		Terril végétalisé et occulté par la végétation arborée des marais
			Terril 136a	ROOST-WARENDIN		Terril végétalisé et occulté par la végétation arborée des marais
			Terril 138	ROOST-WARENDIN		Terril aménagé en jardin des senteurs et des couleurs

ELEMENTS RECEMMENT DISPARUS

Éléments dont l'emplacement, parfois laissé vide, est toujours perceptible

ELEMENTS LIES A L'EXPLOITATION MINIERE						
CATEGORIE	TYPE D'EDIFICE		NOM DE L'EDIFICE	COMMUNE	COMMUNE 2	COMMENTAIRES
Infrastructure	Cavalier		Cavalier du pont de la Deûle	ROOST-WARENDIN		Tronçon détruit lors de la construction de l'A 21
			Cavalier 213 a	ROOST-WARENDIN	AUBY	Cavalier détruit sur une partie par mise en culture de l'emprise, sur une autre avec la création d'un bassin de décantation des Asturies

2. L'identité minière dans le paysage actuel

2.3 Éléments d'intérêt patrimonial

Note : Ce repérage, non exhaustif, est établi sur la base générale Patrimoine de la Mission Bassin Minier

EN PARTIE PERCEPTIBLES ET COMPREHENSIBLES DANS LE PAYSAGE ACTUEL (SUITE)

Éléments dont l'état de conservation permet une identification aisée dans le paysage actuel.

Production



Ancienne fosse 9 et son chevalement, future zone d'activités du chevalement



Premières implantations artisanales de la future Z.A



Ateliers et chevalement



Habitat



Cité Grammont, ne reste plus que les maisons donnant sur la rue Marceau martin, le reste de la cité ayant été rasée et est en projet de construction de 30 logements Norevie



Cité Frais Marais, les trois quart de la cité ont été rasée.

2. L'identité minière dans le paysage actuel

2.3 Éléments d'intérêt patrimonial

Note : Ce repérage, non exhaustif, est établi sur la base générale Patrimoine de la Mission Bassin Minier

ELEMENTS PEU PERCEPTIBLES OU TROP DENATURES POUR ETRE COMPREHENSIBLES

Éléments dont l'état de conservation ou la transformation de leur environnement induisent une identification difficile dans le paysage actuel.

Production



Fosse 1 depuis le terril de L'Escarpelle, occupé aujourd'hui par une cimenterie



Vue depuis le Pont Pinet sur les terril 136 et 136 a, enfoui sous la végétation des zones humides



Terril 138 au niveau des écoles près de la cité de Belleforière



Le terril du côté de la fosse 9, aménagé en jardin des couleurs et senteurs

2. L'identité minière dans le paysage actuel

2.4 Perceptions

Note : Ce repérage, non exhaustif, est réalisé d'après un relevé de terrain effectué en AOUT 2009

Etant donné la faible topographie des lieux et l'abondance de boisements, les vues sont en général courtes et les cônes de vues plutôt rares. Certains éléments sont néanmoins très visibles sur l'EPMR, c'est le cas des éléments hauts (chevalement de la fosse 9, terril de l'Escarpelle, ainsi que les nombreux clochers et quelques cheminées). L'EPMR présente néanmoins de nombreux points de vues hauts qui permettent d'apprécier plus facilement le territoire, c'est le cas des échangeurs au dessus de l'A21, des terrils bien sûr...de même quelques poches agricoles ouvertes permettent de prendre du recul et de mettre en évidence certains éléments. Des axes importants sont aussi à noter, puisqu'ils offrent sur leur trajet une vitrine intéressante sur l'EPMR, c'est le cas de l'A 21 et de la D 917.

4 types de points de vues peuvent être distingués :



1. Panorama remarquable (sur l'EPMR et sur les EPMR voisins) :

Le terril 141 offre plusieurs fenêtres remarquables sur le territoire alentour, la faible topographie et la hauteur du terril permet des vues sur plusieurs dizaines de kilomètres.



2. Panorama d'intérêt sur l'EPMR et ses abords

Ces points de vues sont localisés soit sur des points hauts (échangeurs autoroutiers, pont) permettant de prendre de la hauteur sur les éléments, soit au niveau de zones agricoles qui permettent un recul intéressant et mettent en évidence des éléments repères, ou des franges de cités minières.



3. Perspective ou axe monumental

La perspective d'entrée du château de Bernicourt met en étroite relation visual cet élément architectural remarquable avec les terrils de l'Escarpelle avec une perspective de plusieurs centaines de mètres. Une route surélevée, la longue digue permet aussi une perspective intéressante sur les terrils.



4. Cône de vue et axe de découverte sur un ou plusieurs élément(s) d'intérêt patrimonial de l'EPMR

Ils ne sont pas très nombreux et sont essentiellement localisés au sein des cités minières dans l'axe des rues ou sur leurs limites avec les parcelles cultivées (au niveau des « poches »). Ils cadrent des perspectives sur un éléments d'intérêt patrimonial, le plus souvent un terril, l'entrée de l'ancien carreau de fosse, ou un équipement.



Certains axes concentrent un grand nombre de ces points de vue. Ils proposent soit des « fenêtres », soit une ouverture quasi continue sur des éléments d'intérêt patrimonial. La rocade minière offre plusieurs séquences intéressantes sur certains éléments (terrils, cités, clochers) ainsi que la D917 qui longe la Scarpe et les terrils de l'EPMR.

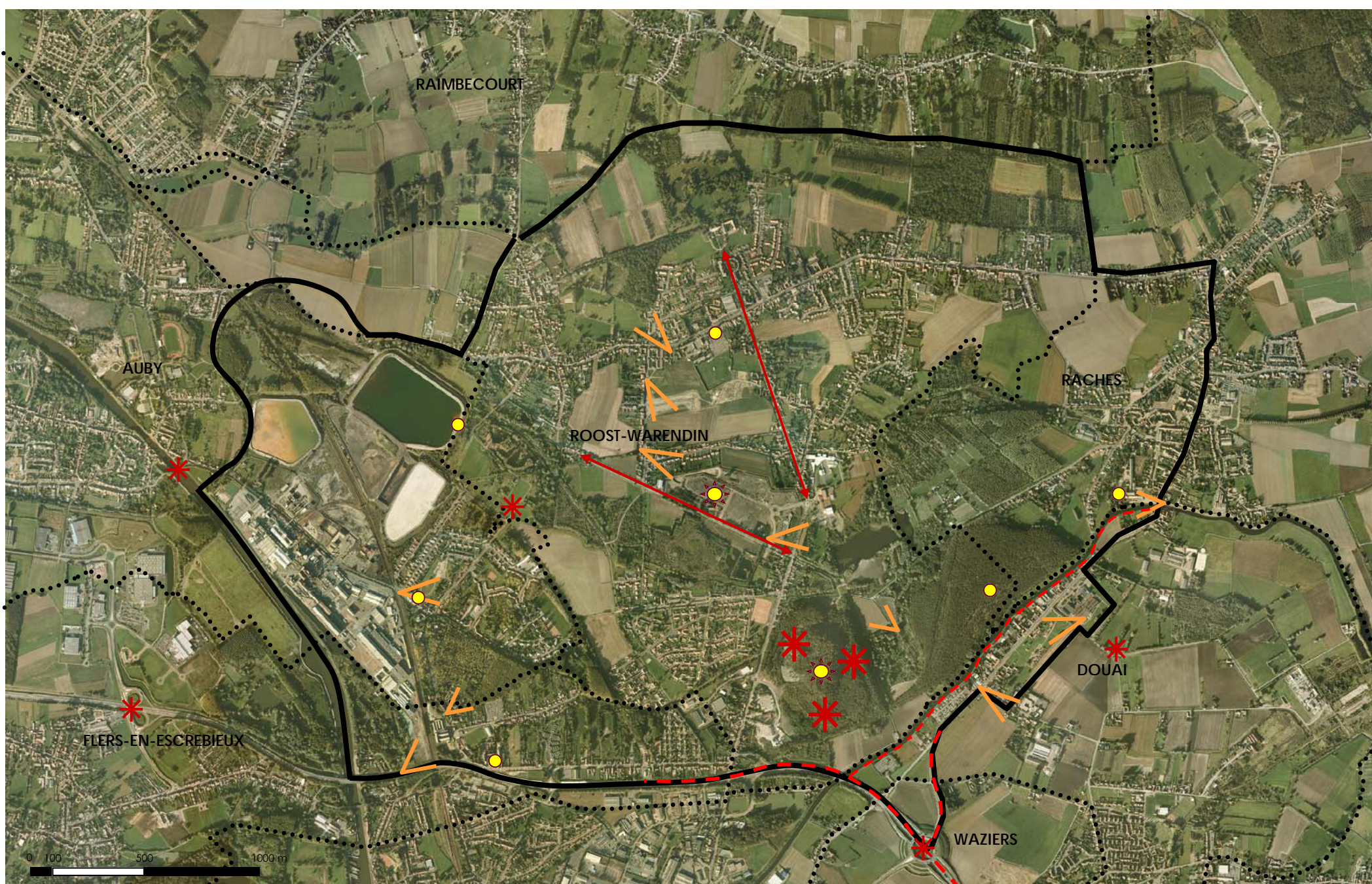
2 types de point de repère sont identifiés :



1. Les points de repères perceptibles depuis de nombreux endroits de l'EPMR, et au-delà. Les terrils de l'Escarpelle et le chevalement de la fosse 9



2. Les points de repères perceptibles dans un périmètre plus restreint, bien souvent celui du quartier. On peut y trouver les clochers, les cheminées, le terrils des pâturelles et les bassins de décantation des Asturies.



2. L'identité minière dans le paysage actuel

2.4 Perceptions

Note : Ce repérage, non exhaustif, est réalisé d'après un relevé de terrain effectué en AOÛT 2009

Panorama remarquable	Commune 1	Commune 2	Commentaires
Terril de l'Escarpelle	ROOST-WARENDIN		Etant donné une forte avancée du boisement le haut du terril n'offre pas un point de vue à 360°, mais plusieurs fenêtres dont trois assez distinctes, permettant d'apprécier la totalité du territoire alentour à environs 70m du sol.

Panorama d'intérêt sur l'EPMR	Commune 1	Commune 2	Commentaires
Echangeur autoroutier de Waziers	WAZIERS		Cette infrastructure permettant de prendre de la hauteur, la situation met en valeurs les éléments repères de l'EPMR
Poche agricole « les lains »	ROOST-WARENDIN		Poche agricole au cœur de l'EPMR permettant une vue dégagée sur certains éléments, notamment le terril 141
Echangeur de Flers en Escrebieux	FLERS EN ESCREBIEUX		Comme celui de Waziers, cet échangeur permet de prendre de la hauteur et d'apprécier ici l'usine des Asturies.
Pont au dessus de canal de dérivation	FLERS EN ESCREBIEUX		Une autre infrastructure qui permet d'apprécier le territoire d'un peu plus haut, et notamment ici, le canal de dérivation de la Scarpe menant à la Deûle.
Lisière agricole ouverte de Frais Marais	DOUAI		Zone agricole ouverte permettant d'apprécier la limite Est de l'EPMR, notamment la cité Frais marais et les terrils des Pâturelles et de l'Escarpelle

Perspective et axe monumental	Commune 1	Commune 2	Commentaires
Allé du Château de Bernicourt	ROOST-WARENDIN		Axe historique du château, offrant une perspective jusqu'au pied du terril de l'Escarpelle et inversement dans l'autre sens, une belle perspective sur le château dont la couleur blanche accentue l'effet.
La longue digue	ROOST-WARENDIN		Un axe rectiligne reliant le marais du pont Pinet au terrils de l'EPMR, certainement édifié hors d'eau afin de se protéger des abondantes zones humides de cette zone.

Axe de découverte d'éléments d'intérêt patrimonial	Commune 1	Commune 2	Commentaires
A 21 (Rocade minière)	FLERS EN ESCREBIEUX	ROOST-WARENDIN	Axe majeur du bassin minier offrant quelques vues intéressantes quand les murs antibruit le permettent sur certains éléments repères tels que terrils, clocher, chevalement de la fosse 9
D 917 (Tournai-Douai)	RACHES	ROOST-WARENDIN	Axe Nord-Sud offrant de nombreuses vues sur certains éléments miniers (terrils, cité frais marais) et non minier (briqueterie, scarpe, brasserie).

Point de repère à l'échelle de l'EPMR	Commune 1	Commune 2	Commentaires
Chevalement de la fosse 9	ROOST-WARENDIN		Structure visible en de nombreux points de l'EPMR
Chevalement de la fosse 2 de Flines	ANHIERS		Élément presque omniprésent sur l'EPMR, visible en de nombreux points du bassin minier.

Point de repère à l'échelle locale	Commune 1	Commune 2	Commentaires
Terril des Pâturelles	ROOST-WARENDIN		Nettement moins haut que son voisin, mais imposant, ce terril apparaît comme une forêt, que son faible remblais permet de mettre en valeurs et offre un fond boisé à de nombreuses vues alentours.
Cheminée de la briqueterie de Râches	RACHES		Un élément repère sur l'Est de l'EPMR
Clocher de Roost-Warendin	ROOST-WARENDIN		Clocher visible sur la partie Nord et centre de l'EPMR où les rues et les poches agricoles le permettent
Clocher de la cité Asturienne	AUBY		Clocher visible sur la partie Ouest de l'EPMR quand la vue le permet.
Bassins de décantation des Asturies	AUBY		Élément qui marque les paysage sur la partie Ouest au niveau des Marais.

2. L'identité minière dans le paysage actuel

2.4 Perceptions

Note : Ce repérage, non exhaustif, est réalisé d'après un relevé de terrain effectué en AOUT 2009

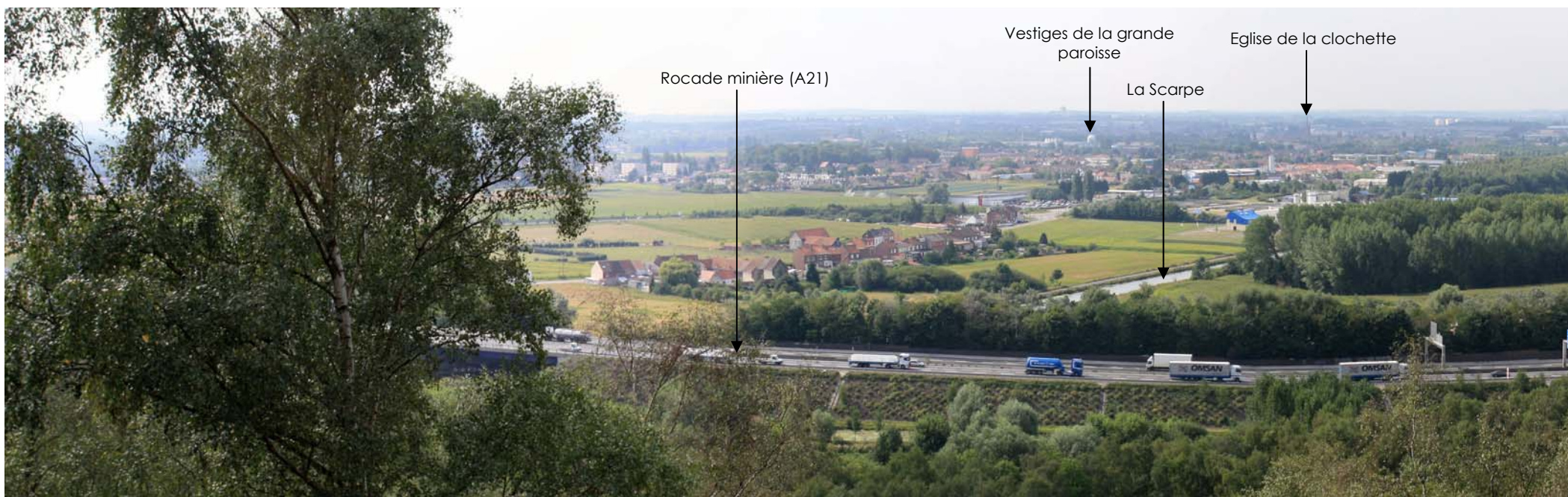
PANORAMA REMARQUABLE, DEPUIS LE SOMMET DU TERRIL DE L'ESCARPELLE



Panorama Ouest



Panorama Est

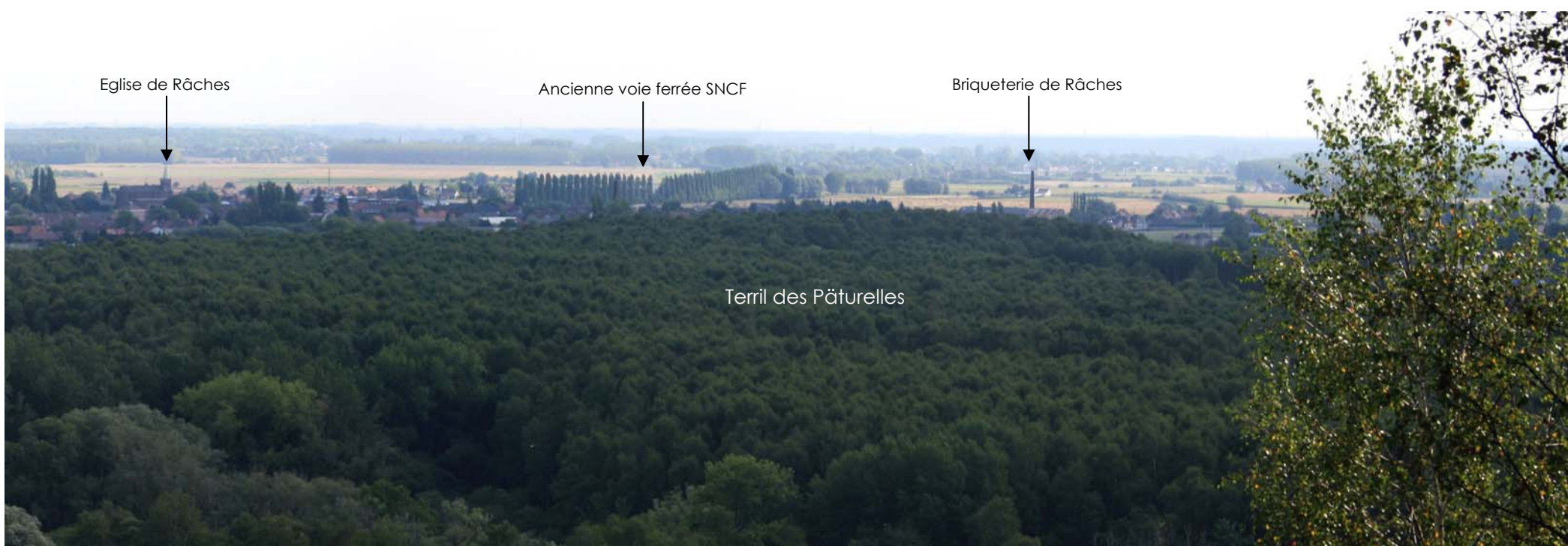


Panorama Sud

2. L'identité minière dans le paysage actuel

2.4 Perceptions

Note : Ce repérage, non exhaustif, est réalisé d'après un relevé de terrain effectué en AOÛT 2009



2. L'identité minière dans le paysage actuel

2.4 Perceptions

Note : Ce repérage, non exhaustif, est réalisé d'après un relevé de terrain effectué en JUIN 2009

PANORAMA D'INTERET SUR L'EPMR ET SES ABORDS



Echangeur de Waziers, intersection de la route Tournai-Douai et l'A21.



Point de vue depuis « Les Lains » une respiration dans l'EPMR.



Echangeur de Roost-Warendin, vue sur l'extrême Ouest de l'EPMR, les usines des Asturies.



Pont au dessus du canal de la Scarpe à la Deûle



L'EPMR depuis Frais Marais

PERSPECTIVE OU AXE MONUMENTAL



Vue depuis le château de Bernicourt sur le terril de l'Escarpelle



Vue depuis la longue digue au niveau de la fosse 9

2. L'identité minière dans le paysage actuel

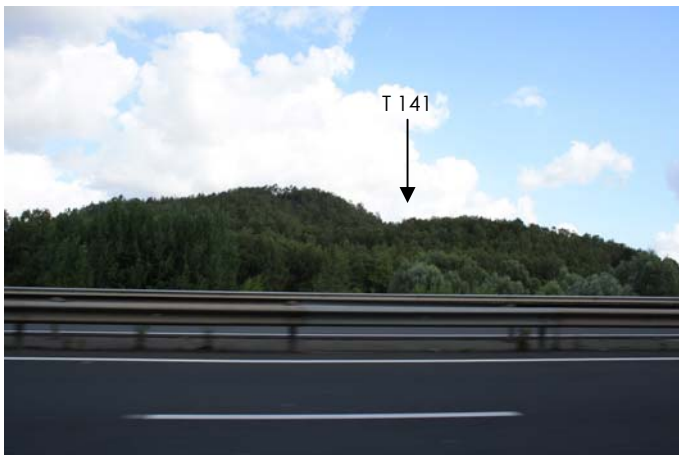
2.4 Perceptions

Note : Ce repérage, non exhaustif, est réalisé d'après un relevé de terrain effectué en JUIN 2009

AXE DE DECOUVERTE D'ELEMENTS D'INTERET PATRIMONIAL



Eglise Ste Barbe



T 141



T 139

Vues depuis l'A21, coupure mais aussi vitrine du territoire traversé

Vue depuis la D 917

POINT DE REPERE A L'ECHELLE DE L'EMPR



Chevalement de la fosse 9



Terril 141 et 123 de l'Escarpelle.

POINT DE REPERE A L'ECHELLE LOCALE



Cheminée de la briqueterie de Râches



Clocher de l'église de Roost-Warendin



Eglise de la cité Asturienne

CÔNE DE VUE SUR UN OU PLUSIEURS ELEMENTS D'INTERET PATRIMONIAL



Vue sur le quartier des maisons d'ingénieur de la fosse 9



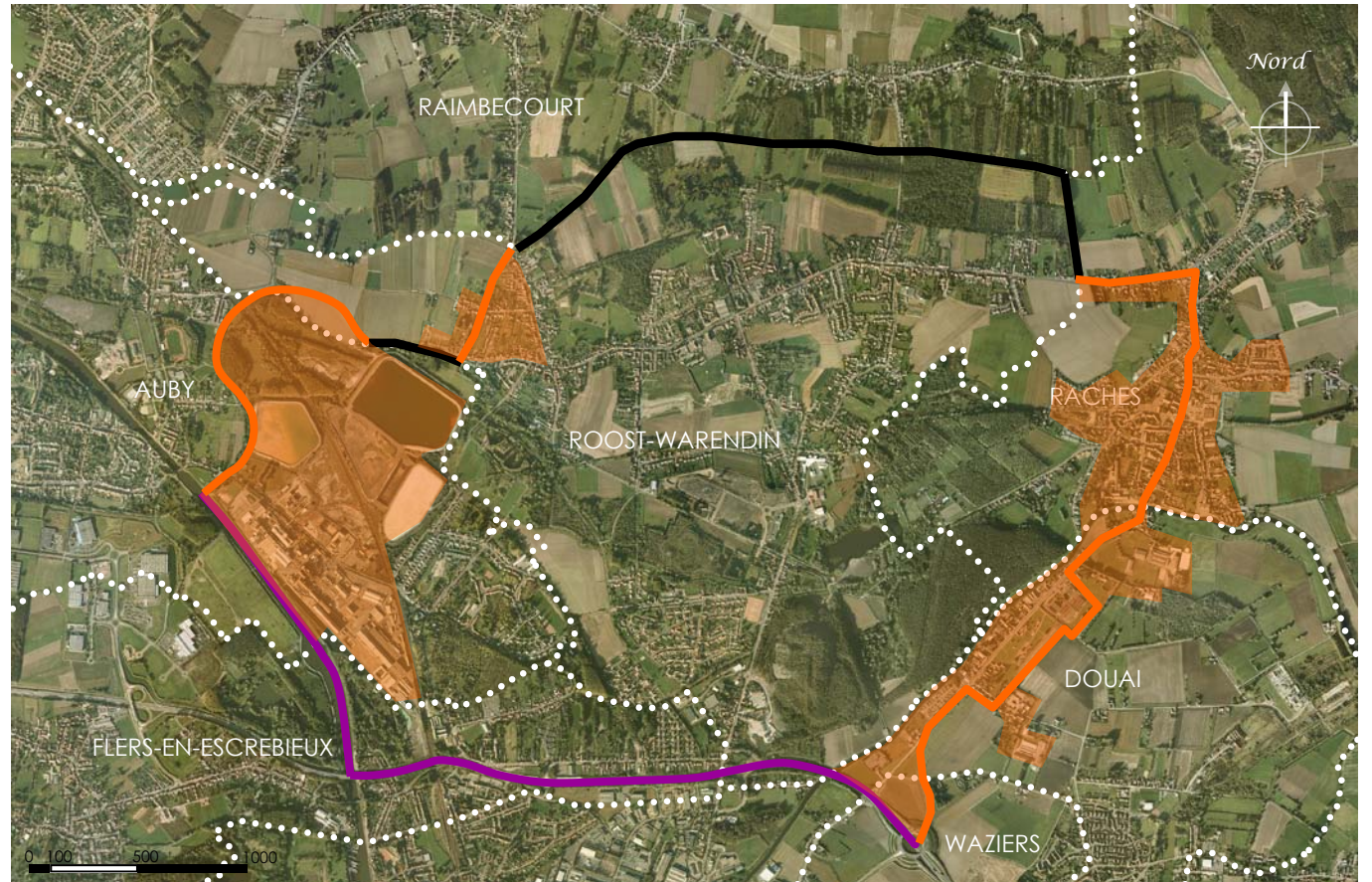
Vue sur le SSM à proximité de la cité des Vanneaux

3.1 Limites

Les limites de l'EPMR se dessinent à partir de différents critères liés à la perception, l'histoire ou à l'occupation du sol.

- La limite Nord marque le début du grand paysage de la Pévèle Rurale avec la limite communale de Roost-Warendin qui matérialise le changement d'identité paysagère.
- La limite Est s'appuie aussi sur la transition vers un autre grand paysage, celui des cultures et pâturages en plaine humide, matérialisé par la D 917
- Au sud et à l'Ouest les infrastructures lourdes, A21 et canal de dérivation de la Scarpe marque la limite de l'espace de transition qu'est l'EPMR vers des paysages à caractère très urbain.

- Limite liée à la perception
- Limite liée à une coupure physique ou une discontinuité (infrastructure)
- Limite communale



3.2 Caractéristiques principales de l'EPMR

Le point fort de cet EPMR est certainement d'être très riche en diversité d'éléments patrimoniaux divers. Au patrimoine industriel minier et non minier, il faut aussi noter de nombreuses zones naturelles remarquables. Ce territoire possède ici tout les éléments permettant de mettre en place une trame verte et bleue de qualité. En effet, zones humides, terrils boisés, poches agricoles, friches diverses, cavaliers, anciennes voies SNCF... peuvent amener à la création d'une trame très intéressante, qui permettrait aussi une mise en valeur du patrimoine bâti et la création d'une certaine lisibilité dans le paysage.

Éléments supports de la trame verte et bleue

- Lisières/haies
- Espace végétalisé ouvert (jardin, friche...)
- Espace végétalisé fermé (boisement...)
- Zone humide
- Cours d'eau/plan d'eau
- Alignement d'arbres
- Ancien cavalier ou voie ferrée SNCF désaffectée végétalisée ou en friche

Éléments de patrimoine bâti, urbain et paysager participant à l'identité de l'EPMR

(éléments toujours perceptibles et compréhensibles dans le paysage actuel)

Sites liés à l'exploitation minière, autre

- Production
- Terrils
- Infrastructure
- Habitat
- Equipements collectifs
- Usine métallurgique
- Cités métallurgique
- Élément remarquable non industriel

Points de repères

- Point de repère à l'échelle de l'EPMR
- Point de repère à l'échelle locale

Points de vue

- Perspective ou axe monumental

- Panorama remarquable

- Panorama d'intérêt sur l'EPMR

- Cône de vue sur un élément d'intérêt patrimonial

- Axe de découverte d'éléments d'intérêt patrimonial

- Limites franches avec les zones de culture, /poches agricoles participant à la valorisation d'éléments d'intérêt patrimonial et à la qualité paysagère de l'EPMR

